



Relatório de Fiscalização 242/2024



Acompanhe via internet em <https://stip-arespcj.1doc.com.br/atendimento/> usando o código: 851.417.313.534.367.223

<p>Arespcj</p> <p>CC</p> <p>11/11/2024 16:30</p>	<p>Município</p> <p>Dae - Americana</p> <p>· 19 34712396</p> <p>2 setores envolvidos</p> <p>D2 DTO</p> <p>Ciclo de Fiscalização*: 1</p>
--	---

Relatório de Fiscalização Não Programada FISCALIZAÇÃO NÃO PROGRAMADA

RELATÓRIO DE FISCALIZAÇÃO TÉCNICA DOS SISTEMAS DE ABASTECIMENTO DE ÁGUA DO MUNICÍPIO DE AMERICANA

PRESTADOR: DEPARTAMENTO DE ÁGUA E ESGOTO (DAE) DE AMERICANA

Fiscalização Não Programada para Verificação de Não Conformidades

Americana, novembro de 2024

1. IDENTIFICAÇÃO DO MUNICÍPIO E PRESTADOR

1.1 MUNICÍPIO

Prefeitura Municipal de Americana
Prefeito: Chico Sardelli
Endereço: Av. Brasil, 85 – Centro
Telefone: (19) 3475-9001
Lei Municipal de definição do ente regulador: nº 5.460, de 08/04/2013

1.2 PRESTADOR

Nome: Departamento de Água e Esgoto – DAE
Responsável legal: Marcos Morelli
Endereço: Rua dos Estudantes, 333
Telefone: (19) 3471-2901
E-mail: morelli@daeamericana.sp.gov.br | diretoria@daeamericana.sp.gov.br

2. EQUIPE TÉCNICA

2.1 ARES-PCJ

Diego Ruiz Soares – Analista de Regulação e Fiscalização
Raphael Baston de Souza – Analista de Regulação e Fiscalização

2.2 PRESTADOR

Leandro Gustavo Peccin - Chefe de Seção - Divisão de Tratamento de Água (DAE Americana)

3. FISCALIZAÇÃO

Considerando a situação de estiagem e escassez hídrica e eventuais ocorrências de intermitência no abastecimento de água no município de Americana, em 22/10/2024 foram realizadas fiscalizações técnico-operacionais nos sistemas de captação de água bruta, tratamento, adução e reservação de água tratada operados pelo DAE, de modo a verificar a situação dos sistemas e identificar eventuais irregularidades, conforme Resolução ARES-PCJ nº 48 de 28/02/2014.

Complementarmente, em 17/11/2024 foram realizadas inspeções com auxílio de drone nos locais visitados in loco.

Os formulários detalhados da fiscalização encontram-se nos links (em azul) nos ANEXOS.

ATENÇÃO: O prestador deve analisar os formulários de fiscalização e verificar detalhes, fotos e comentários dos apontamentos realizados.

4. NÃO CONFORMIDADES

Nas inspeções realizadas foram identificadas não conformidades novas, nos termos da Resolução ARES-PCJ nº 48 de 28/02/2014.

A Tabela 1 abaixo resume as não conformidades novas identificadas. Para maiores detalhes e informações sobre cada apontamento, inclusive para entendimento e adequação das não conformidades pelo prestador, **é necessário que sejam abertos e lidos cada formulário de fiscalização.**

Tabela 1 - Novas não conformidades constatadas.

Subsistema	Formulário de fiscalização (clique no nº para acessar)	Código NC	Descrição NC	Prazo para solução								
SEMI ENTERRADO 3500 M3	<p>11.362</p> <p>RES SEMIENTERRADO ETA II - AMERICANA</p> <p>SEMI ENTERRADO 3500 M3</p> <p>Checklist: Fiscalização no Reservatório</p> <p>Sistema: SEMI ENTERRADO 3500 M3</p> <table border="1"> <tr> <td>Fiscalizado</td> <td>Reservatório ETA 2 #121280698</td> </tr> <tr> <td>Data de início da fiscalização</td> <td>22/10/2024</td> </tr> <tr> <td>Data de término da fiscalização</td> <td>22/10/2024</td> </tr> <tr> <td>Observações Gerais</td> <td></td> </tr> </table>	Fiscalizado	Reservatório ETA 2 #121280698	Data de início da fiscalização	22/10/2024	Data de término da fiscalização	22/10/2024	Observações Gerais		RES-6.10	O reservatório não possui tampas de inspeção em boas condições	Imediato
Fiscalizado	Reservatório ETA 2 #121280698											
Data de início da fiscalização	22/10/2024											
Data de término da fiscalização	22/10/2024											
Observações Gerais												



Endereço: R. dos Estudantes, 292 - Vila Cordenonsi,
Americana - SP, 13472-510, Brasil. nº 292. . CEP: 13472-
510 / Cidade: Americana, São Paulo

Dados técnicos de localização: lat=-22.7309921,
long=-47.3217118, accuracy=13.653

Constatações (Fiscalização no Reservatório)

[RES-6.0] Observações

Reservatório
semienterrado
(3.500m³)
da ETA II,
situado
dentro da
área da ETA.

Fotos de [RES-6.0]



Foto 1 - Vista geral do
reservatório.



Foto 2 - Laje do reservatório.



Foto 3 - Vista geral do
reservatório.



Foto 4 - Vista aérea do reservatório semienterrado da ETA II.

[RES-6.1] - A área não está devidamente cercada

Conforme

Fotos de [RES-6.1]



Foto 1 - Local cercado com alambrado.

[RES-6.2] - Ausência de identificação da área

Conforme

[RES-6.2] Observações

Há placa de identificação próxima ao reservatório, além da identificação geral da ETA.

Fotos de [RES-6.2]



Foto 1 - Identificação do local.

[RES-6.9] - Inexistência de telas de proteção contra entrada de insetos e pequenos

Conforme

animais nas tubulações de ventilação**Fotos de [RES-6.9]**

Foto 1 - Tela de proteção na tubulação de ventilação.

[RES-6.10] - O reservatório não possui tampas de inspeção em boas condições

**Não
Conforme**

[RES-6.10] Observações

As tampas de dois locais na laje do reservatório necessitam de manutenção ou mesmo substituição, como pode ser observado nas Fotos 1, 2 e 3.

Fotos de [RES-6.10]

Foto 1 - Tampa metálica retorcida.

Foto 2 - Detalhe da tampa metálica.



Foto 3 - Tampa de concreto quebrada.

[RES-6.11] - Reservatório sem medidor de nível Conforme

[RES-6.11] Observações Medição realizada por telemetria.

Fotos de [RES-6.11]

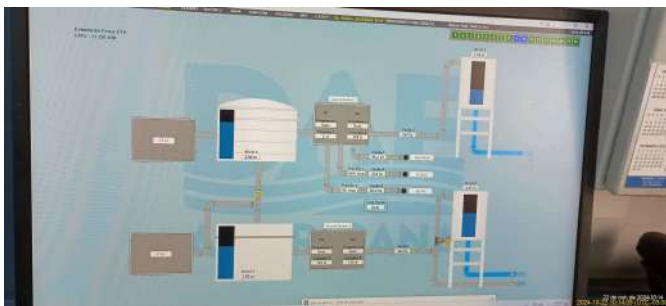


Foto 1 - Tela do sistema de telemetria, com detalhe para os níveis dos reservatórios da ETA.

[RES-6.13] - Reservatório sem tubulação de ventilação Conforme

Fotos de [RES-6.13]



Foto 1 - Tubos de ventilação do reservatório.

ETA I E II - AMERICA

ETA- 5.11 Estocagem inadequada Em até 180

NA

11.359

de produtos
químicos dias

ETA I e II - AMERICANA

ETA I e II - AMERICANA

Checklist: [Fiscalização na ETA](#)

Sistema: [ETA I e II - AMERICANA](#)



Endereço: Praça Dr. Fernando Costa - Vila Cordenonsi,
Americana - SP, 13472-529, Brasil. . **CEP:** 13472-529 /
Cidade: Americana, São Paulo

Dados técnicos de localização: lat=-22.7312925,
long=-47.3208479, accuracy=13.653

Fiscalizado	eta americana #121273841
Data de início da fiscalização	22/10/2024
Data de término da fiscalização	22/10/2024
Observações Gerais	Apesar de serem tratados como ETAs I e II, tratam-se de dois módulos de tratamento separados: a ETA I mais antiga e com menor volume tratado; e a ETA II, mais nova e com maior volume tratado.

Constatações (Fiscalização na ETA)

[ETA-5.0] Observações

A chegada de água bruta é comum para os dois módulos, bem como a aplicação de produtos químicos no começo do processo. Posteriormente

te é feita a divisão da vazão, de acordo com a capacidade de cada módulo. Em ambos os módulos é feito o processo convencional de tratamento: coagulação, floculação, decantação (alta taxa), filtração e tratamento final para distribuição. Em função da estiagem e redução da qualidade da água bruta captada no Rio Piracicaba, a limpeza dos floculadores tem sido feita a cada 6 dias, quando em épocas normais é realizada a cada 21 dias. Já a limpeza de filtros também tem sido intensificada, com uma média de limpeza maior que a normal. A desinfecção é realizada com

aplicação de cloro gás. Cada módulo de tratamento direciona a água tratada para um reservatório semienterrado próprio e, destes, é bombeada para os reservatórios elevados da ETA e demais centros de reservação (CR) em diferentes regiões do município.

Fotos de [ETA-5.0]



Foto 1 - Vista externa da caixa de chegada de água bruta (vinda das captações do Rio Piracicaba).

Foto 2 - Chegada de água bruta e aplicação de produtos químicos no início do processo.



Foto 3 - Água bruta (detalhe para a tonalidade verde da água).

Foto 4 - Aplicação de dióxido de cloro e flúor no início do processo.



Foto 5 - Água bruta.

Foto 6 - Aplicação de carvão na água bruta.



Foto 7 - Aplicação de PAC (policloreto de alumínio) na água bruta.

Foto 8 - Divisão da vazão para direcionamento aos módulos I e II.



Foto 9 - Visto externa do módulo II (ETA II).

Foto 10 - Visto externa do módulo II (ETA II).



Foto 11 - Chegada da água bruta no módulo II.

Foto 12 - Floculadores do módulo II (ETA II).



Foto 13 - Floculadores do módulo II (ETA II).

Foto 14 - Floculadores do módulo II (ETA II).



Foto 15 - Decantadores do módulo II (ETA II).



Foto 16 - Decantadores do módulo II (ETA II).



Foto 17 - Decantadores do módulo II (ETA II).



Foto 18 - Decantadores do módulo II (ETA II).



Foto 19 - Decantadores do módulo II (ETA II).



Foto 20 - Decantadores do módulo II (ETA II).



Foto 21 - Filtros do módulo II (ETA II).



Foto 22 - Filtros do módulo II (ETA II).



Foto 23 - Filtros do módulo II (ETA II).



Foto 24 - Chegada da água bruta no módulo I (ETA I).



Foto 25 - Floculadores do módulo I (ETA I).



Foto 26 - Floculadores do módulo I (ETA I).



Foto 27 - Decantadores do módulo I (ETA I).



Foto 28 - Decantadores do módulo I (ETA I).



Foto 29 - Decantadores do módulo I (ETA I).



Foto 30 - Filtros do módulo I (ETA I).



Foto 31 - Filtros do módulo I (ETA I).



Foto 32 - Filtros do módulo I (ETA I).



Foto 33 - Filtros do módulo I (ETA I).



Foto 34 - Filtros do módulo I (ETA I).



Foto 35 - Equipamentos de emergência do sistema de cloro gás.



Foto 36 - Entrada do abrigo dos tanques de cloro gás.



Foto 37 - Abrigo dos tanques de cloro gás e dosagem na água tratada.



Foto 38 - Dosagem de cloro gás.



Foto 39 - Tanques de cloro gás.



Foto 40 - Dosagem de cloro gás.



Foto 41 - Identificação da Central de Cloro gás na ETA.



Foto 42 - Sistema de limpeza e exaustão do cloro



Foto 43 - Sistema de limpeza e exaustão do cloro

gás em casos de vazamentos.



Foto 44 - Laboratório operacional da ETA.

gás em casos de vazamentos.

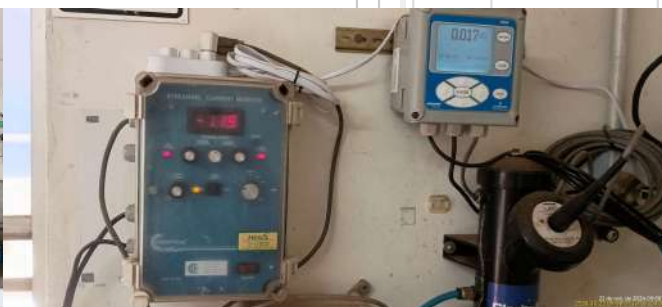


Foto 45 - Painéis de acompanhamento e controle de parâmetros da qualidade da água.



Foto 46 - Painel de acompanhamento de vazões na ETA.



Foto 47 - Equipamentos do laboratório.



Foto 48 - Entrada do laboratório de microbiologia da ETA>



Foto 49 - Equipamentos do laboratório de microbiologia da ETA.



Foto 50 - Equipamentos do laboratório de microbiologia da ETA.



Foto 51 - Equipamentos do laboratório de microbiologia da ETA.

Foto 52 - Entrada do laboratório físico-químico da ETA.



Foto 53 - Equipamentos, produtos químicos e reagentes utilizados no laboratório da ETA.

Foto 54 - Equipamentos do laboratório.



Foto 55 - Produtos químicos e reagentes utilizados no laboratório da ETA.



Foto 56 - Vista aérea geral da ETA, suas unidades e reservatórios.

Foto 57 - Vista aéreas dos módulos I e II (ETAs I e II). ETA I (antiga e menor volume tratado) situada na parte inferior e ETA II (mais nova e com maior capacidade de volume tratado) na parte superior da imagem.



Foto 58 - Vista aérea da ETA Foto 59 - Vista aérea da ETA

I.

II.



Foto 60 - Vista aérea da chegada comum de água bruta.

[ETA-5.1] - A área não está devidamente cercada	Conforme
[ETA-5.2] - Ausência de tratamento e/ou destinação correta do lodo	Não Conforme
[ETA-5.2] Observações	Não é realizado o tratamento adequado do lodo gerado na ETA.
[ETA-5.6] - Ausência de identificação da área	Conforme
[ETA-5.7] - Ausência de Macromedidor com indicação direta de vazão ou volume nas entradas e saídas da ETA	Conforme

Fotos de [ETA-5.7]

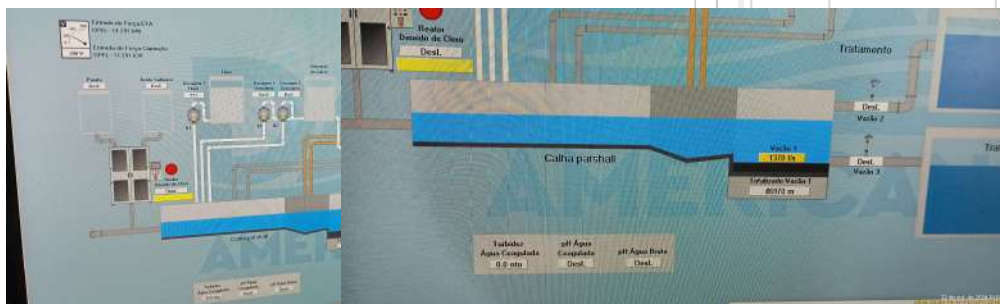


Foto 1 - Sistema de telemetria das vazões da ETA e dos reservatórios. Foto 2 - Sistema de telemetria das vazões da ETA e dos reservatórios.



Foto 3 - Sistema de telemetria das vazões da ETA e dos reservatórios.

Foto 4 - Sistema de telemetria das vazões da ETA e dos reservatórios.

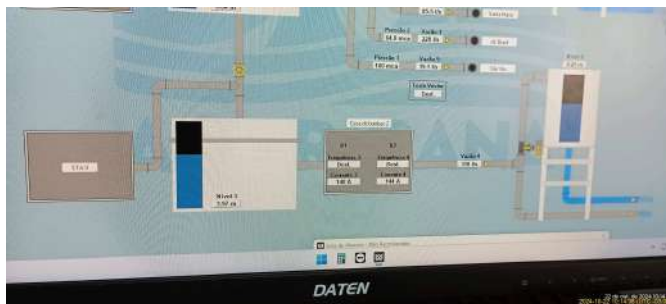


Foto 5 - Sistema de telemetria das vazões da ETA e dos reservatórios.

[ETA-5.9] - Condições inadequadas de higiene e limpeza do laboratório

Conforme

[ETA-5.11] - Estocagem inadequada de produtos químicos

Não Conforme

[ETA-5.11] Observações

Ausência de identificação do tanque de hidróxido de cálcio. Recomenda-se que sejam instaladas placas de identificação padronizadas para todos os tanques e estoques de produtos químicos,

Fotos de [ETA-5.11]



Foto 1 - Bacia de contenção e identificação do tanque de clorito de sódio.

Foto 2 - Bacia de contenção e identificação do tanque de policloreto de alumínio (PAC).



Foto 3 - Bacia de contenção e identificação do ácido fluossilícico.

Foto 4 - Bacia de contenção e identificação do ácido clorídrico.



Foto 5 - bombas dosadoras de clorito de sódio e ácido clorídrico.

Foto 6 - Ausência de identificação do do tanque de hidróxido de cálcio.

[ETA-5.13] - Existência de vazamentos aparentes **Não Conforme**

[ETA-5.13] Observações

Foram identificados diversos vazamentos nos filtros das ETAs 1 e 2, bem como nas tubulações e registros pós-filtros. As fotos abaixo são apenas um resumo dos

principais locais com vazamentos, sendo que existem outros (em alvenaria e nas tubulações) que requerem atenção e adequação do prestador.

Fotos de [ETA-5.13]



Foto 1 - Vazamentos na alvenaria da transição entre decantador e filtro da ETA 2



Foto 2 - Vazamento nas bombas de retro lavagem da ETA 2



Foto 3 - Vazamento embaixo do filtro da ETA 1.



Foto 4 - Vazamento embaixo do filtro da ETA 1.



Foto 5 - Vazamento em tubulação embaixo do filtro da ETA 1



Foto 6 - Local abaixo dos filtros da ETA 1.



Foto 7 - Vazamento em registro de tubulação abaixo dos filtros da ETA 1.



Foto 8 - Vazamento em registro de tubulação abaixo dos filtros da ETA 1.

[ETA-5.14] - Extintor de incêndio com validade expirada

Não
Conforme

[ETA-5.14] Observações

Diversos extintores da ETA acabaram de ter o prazo para realização das manutenções vencido.

Fotos de [ETA-5.14]



Foto 1 - Extintor de incêndio com prazo vencido.



Foto 2 - Extintor de incêndio com prazo vencido.



Foto 3 - Extintor de incêndio com prazo vencido.



Foto 4 - Extintor de incêndio com prazo vencido.



Foto 5 - Extintor de incêndio com prazo vencido. Foto 6 - Extintor de incêndio com prazo vencido.



Foto 7 - Extintor de incêndio com prazo vencido. Foto 8 - Extintor de incêndio com prazo vencido.

[ETA-5.15] - Não aplicação de Flúor à água tratada	Conforme
[ETA-5.16] - Não realização de desinfecção na água tratada	Conforme
[ETA-5.16] Observações	É utilizado dióxido de cloro na chegada da água bruta e gás cloro ao final do tratamento.
[ETA-5.17] - Não realização do controle de parâmetros mínimos do processo (Cloro Residual Livre, Fluoreto e Turbidez)	Conforme
[ETA-5.17] Observações	Documentos anexados no Relatório de Fiscalização.
[ETA-5.20] - Ausência de licença de operação ou licença de operação vencida	Não Conforme
[ETA-5.20] Observações	A licença de operação emitida em 2018 tinha validade até 2023. Posteriormente

te, foi realizada solicitação de renovação da L.O., que teve um Parecer Desfavorável emitido pela CETESB em julho/2024. Até o momento, como pode ser visto na Foto 1, ainda não foi de fato renovada a L.O. da ETA. Os pareceres da L.O. vencida e de renovação negado estão anexados ao Relatório de Fiscalização.

Fotos de [ETA-5.20]



Foto 1 - Extrato do sistema de licenciamento da CETESB (captura de tela realizada em 11/11/2024).

[ETA-5.21] - Produtos químicos vencidos Conforme

[ETA-5.21] Observações Notas fiscais de aquisições recentes e laudos/certificados de qualidade

anexados ao Relatório de Fiscalização. Para produtos químicos de uso em menor escala e reagentes químicos foram feitas observações in loco, não sendo constatados, ao menos no dia da fiscalização e para as embalagens observadas, produtos com validades vencidas.

ETA I E II - AMERICANA

11.359

ETA I E II - AMERICANA

ETA I e II - AMERICANA

Checklist: [Fiscalização na ETA](#)

Sistema: [ETA I e II - AMERICANA](#)



Endereço: Praça Dr. Fernando Costa - Vila Cordenonsi, Americana - SP, 13472-529, Brasil. . **CEP:** 13472-529 / **Cidade:** Americana, São Paulo

Dados técnicos de localização: lat=-22.7312925, long=-47.3208479, accuracy=13.653

Fiscalizado eta americana #121273841

ETA-5.13

Existência de vazamentos aparentes

Imediato

Data de início da fiscalização	22/10/2024
---------------------------------------	------------

Data de término da fiscalização	22/10/2024
--	------------

Observações Gerais	Apesar de serem tratados como ETAs I e II, tratam-se de dois módulos de tratamento separados: a ETA I mais antiga e com menor volume tratado; e a ETA II, mais nova e com maior volume tratado.
---------------------------	---

Constatações (Fiscalização na ETA)

[ETA-5.0] Observações

A chegada de água bruta é comum para os dois módulos, bem como a aplicação de produtos químicos no começo do processo. Posteriormente é feita a divisão da vazão, de acordo com a capacidade de cada módulo. Em ambos os módulos é feito o processo convencional de tratamento: coagulação, floculação, decantação (alta taxa), filtração e tratamento final para distribuição. Em função da estiagem

e redução da qualidade da água bruta captada no Rio Piracicaba, a limpeza dos floculadores tem sido feita a cada 6 dias, quando em épocas normais é realizada a cada 21 dias. Já a limpeza de filtros também tem sido intensificada, com uma média de limpeza maior que a normal. A desinfecção é realizada com aplicação de cloro gás. Cada módulo de tratamento direciona a água tratada para um reservatório semienterrado próprio e, destes, é bombeada para os reservatórios elevados da ETA e demais centros de reservação (CR) em diferentes regiões do município.

Fotos de [ETA-5.0]



Foto 1 - Vista externa da caixa de chegada de água bruta (vinda das captações do Rio Piracicaba).



Foto 2 - Chegada de água bruta e aplicação de produtos químicos no início do processo.



Foto 3 - Água bruta (detalhe para a tonalidade verde da água).



Foto 4 - Aplicação de dióxido de cloro e flúor no início do processo.



Foto 5 - Água bruta.



Foto 6 - Aplicação de carvão na água bruta.



Foto 7 - Aplicação de PAC (policloreto de alumínio) na água bruta.



Foto 8 - Divisão da vazão para direcionamento aos módulos I e II.



Foto 9 - Visto externa do módulo II (ETA II).



Foto 10 - Visto externa do módulo II (ETA II).



Foto 11 - Chegada da água bruta no módulo II.



Foto 12 - Floculadores do módulo II (ETA II).



Foto 13 - Floculadores do módulo II (ETA II).



Foto 14 - Floculadores do módulo II (ETA II).



Foto 15 - Decantadores do módulo II (ETA II).



Foto 16 - Decantadores do módulo II (ETA II).



Foto 17 - Decantadores do módulo II (ETA II).



Foto 18 - Decantadores do módulo II (ETA II).



Foto 19 - Decantadores do módulo II (ETA II).

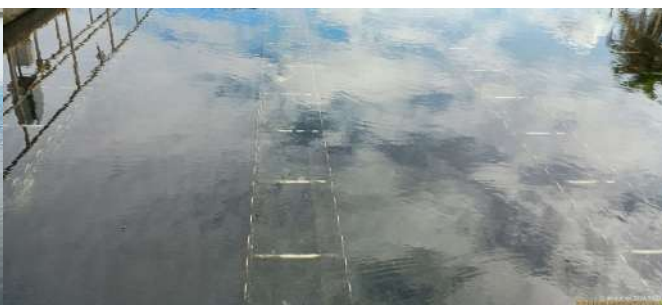


Foto 20 - Decantadores do módulo II (ETA II).



Foto 21 - Filtros do módulo II (ETA II).



Foto 22 - Filtros do módulo II (ETA II).



Foto 23 - Filtros do módulo II (ETA II).



Foto 24 - Chegada da água bruta no módulo I (ETA I).



Foto 25 - Floculadores do módulo I (ETA I).



Foto 26 - Floculadores do módulo I (ETA I).



Foto 27 - Decantadores do módulo I (ETA I).



Foto 28 - Decantadores do módulo I (ETA I).



Foto 29 - Decantadores do módulo I (ETA I).



Foto 30 - Filtros do módulo I (ETA I).



Foto 31 - Filtros do módulo I (ETA I).



Foto 32 - Filtros do módulo I (ETA I).



Foto 33 - Filtros do módulo I (ETA I).



Foto 34 - Filtros do módulo I (ETA I).



Foto 35 - Equipamentos de emergência do sistema de cloro gás.

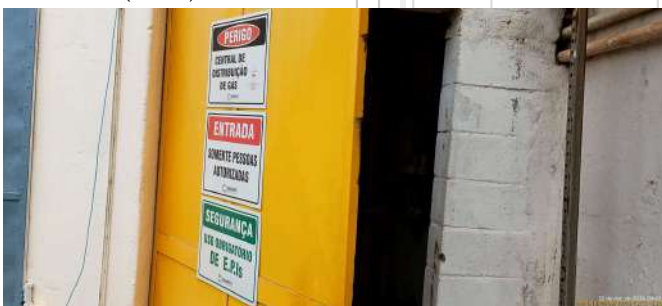


Foto 36 - Entrada do abrigo dos tanques de cloro gás.



Foto 37 - Abrigo dos tanques de cloro gás e dosagem na água tratada.



Foto 38 - Dosagem de cloro gás.



Foto 39 - Tanques de cloro gás.



Foto 40 - Dosagem de cloro gás.



Foto 41 - Identificação da Central de Cloro gás na ETA.



Foto 42 - Sistema de limpeza e exaustão do cloro gás em casos de vazamentos.



Foto 43 - Sistema de limpeza e exaustão do cloro gás em casos de vazamentos.



Foto 44 - Laboratório operacional da ETA.

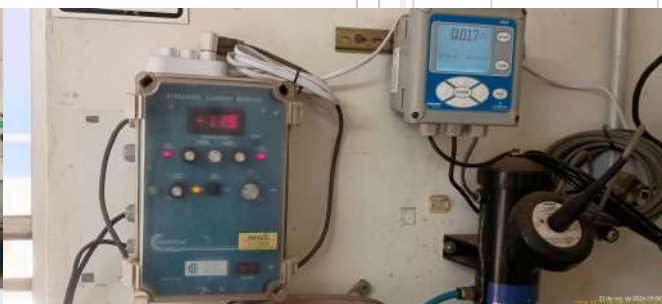


Foto 45 - Painéis de acompanhamento e controle de parâmetros da qualidade da água.



Foto 46 - Painel de acompanhamento de vazões na ETA.



Foto 47 - Equipamentos do laboratório.



Foto 48 - Entrada do laboratório de microbiologia da ETA>



Foto 49 - Equipamentos do laboratório de microbiologia da ETA.



Foto 50 - Equipamentos do laboratório de microbiologia da ETA.



Foto 51 - Equipamentos do laboratório de microbiologia da ETA.

Foto 52 - Entrada do laboratório físico-químico da ETA.



Foto 53 - Equipamentos, produtos químicos e reagentes utilizados no laboratório da ETA.

Foto 54 - Equipamentos do laboratório.



Foto 55 - Produtos químicos e reagentes utilizados no laboratório da ETA.



Foto 56 - Vista aérea geral da ETA, suas unidades e reservatórios.

Foto 57 - Vista aéreas dos módulos I e II (ETAs I e II). ETA I (antiga e menor volume tratado) situada na parte inferior e ETA II (mais nova e com maior capacidade de volume tratado) na parte superior da imagem.



Foto 58 - Vista aérea da ETA I.

Foto 59 - Vista aérea da ETA II.



Foto 60 - Vista aérea da chegada comum de água bruta.

[ETA-5.1] - A área não está devidamente cercada	Conforme
[ETA-5.2] - Ausência de tratamento e/ou destinação correta do lodo	Não Conforme
[ETA-5.2] Observações	Não é realizado o tratamento adequado do lodo gerado na ETA.
[ETA-5.6] - Ausência de identificação da área	Conforme
[ETA-5.7] - Ausência de Macromedidor com indicação direta de vazão ou volume nas entradas e saídas da ETA	Conforme

Fotos de [ETA-5.7]

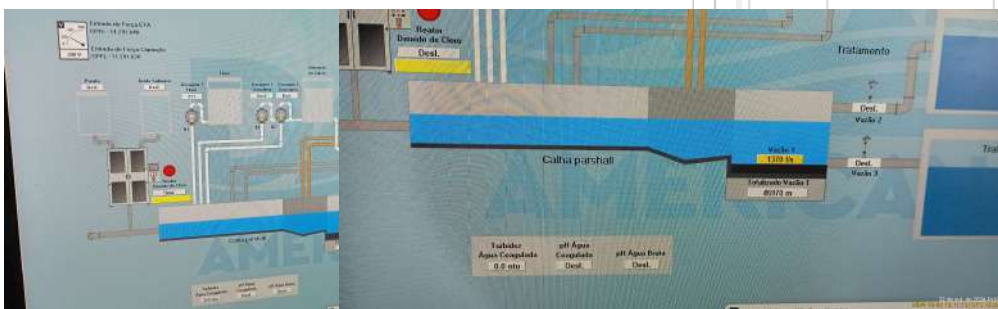


Foto 1 - Sistema de telemetria das vazões da ETA e dos reservatórios.

Foto 2 - Sistema de telemetria das vazões da ETA e dos reservatórios.



Foto 3 - Sistema de

Foto 4 - Sistema de

telemetria das vazões da ETA e dos reservatórios. telemetria das vazões da ETA e dos reservatórios.

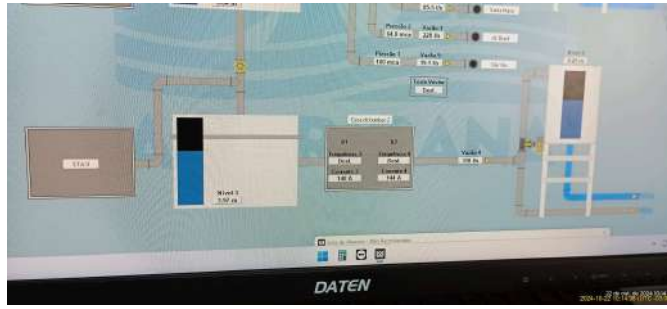


Foto 5 - Sistema de telemetria das vazões da ETA e dos reservatórios.

[ETA-5.9] - Condições inadequadas de higiene e limpeza do laboratório

Conforme

[ETA-5.11] - Estocagem inadequada de produtos químicos

Não Conforme

[ETA-5.11] Observações

Ausência de identificação do tanque de hidróxido de cálcio. Recomenda-se que sejam instaladas placas de identificação padronizadas para todos os tanques e estoques de produtos químicos,

Fotos de [ETA-5.11]



Foto 1 - Bacia de contenção e identificação do tanque de clorito de sódio.

Foto 2 - Bacia de contenção e identificação do tanque de policloreto de alumínio (PAC).



Foto 3 - Bacia de contenção e identificação do ácido fluossilícico.

Foto 4 - Bacia de contenção e identificação do ácido clorídrico.



Foto 5 - bombas dosadoras de clorito de sódio e ácido clorídrico.

Foto 6 - Ausência de identificação do do tanque de hidróxido de cálcio.

[ETA-5.13] - Existência de vazamentos aparentes **Não Conforme**

[ETA-5.13] Observações

Foram identificados diversos vazamentos nos filtros das ETAs 1 e 2, bem como nas tubulações e registros pós-filtros. As fotos abaixo são apenas um resumo dos principais locais com vazamentos, sendo que existem outros (em alvenaria e nas tubulações) que requerem

atenção e
adequação
do prestador.

Fotos de [ETA-5.13]



Foto 1 - Vazamentos na alvenaria da transição entre decantador e filtro da ETA 2



Foto 2 - Vazamento nas bombas de retro lavagem da ETA 2



Foto 3 - Vazamento embaixo do filtro da ETA 1.



Foto 4 - Vazamento embaixo do filtro da ETA 1.



Foto 5 - Vazamento em tubulação embaixo do filtro da ETA 1



Foto 6 - Local abaixo dos filtros da ETA 1.



Foto 7 - Vazamento em registro de tubulação abaixo dos filtros da ETA 1.



Foto 8 - Vazamento em registro de tubulação abaixo dos filtros da ETA 1.

[ETA-5.14] - Extintor de incêndio com validade expirada **Não Conforme**

[ETA-5.14] Observações Diversos extintores da ETA acabaram de ter o prazo para realização das manutenções vencido.

Fotos de [ETA-5.14]



Foto 1 - Extintor de incêndio com prazo vencido.

Foto 2 - Extintor de incêndio com prazo vencido.



Foto 3 - Extintor de incêndio com prazo vencido.

Foto 4 - Extintor de incêndio com prazo vencido.



Foto 5 - Extintor de incêndio com prazo vencido. Foto 6 - Extintor de incêndio com prazo vencido.



Foto 7 - Extintor de incêndio com prazo vencido. Foto 8 - Extintor de incêndio com prazo vencido.

[ETA-5.15] - Não aplicação de Flúor à água tratada	Conforme
[ETA-5.16] - Não realização de desinfecção na água tratada	Conforme
[ETA-5.16] Observações	É utilizado dióxido de cloro na chegada da água bruta e gás cloro ao final do tratamento.
[ETA-5.17] - Não realização do controle de parâmetros mínimos do processo (Cloro Residual Livre, Fluoreto e Turbidez)	Conforme
[ETA-5.17] Observações	Documentos anexados no Relatório de Fiscalização.
[ETA-5.20] - Ausência de licença de operação ou licença de operação vencida	Não Conforme
[ETA-5.20] Observações	A licença de operação emitida em 2018 tinha validade até 2023. Posteriormente

te, foi realizada solicitação de renovação da L.O., que teve um Parecer Desfavorável emitido pela CETESB em julho/2024. Até o momento, como pode ser visto na Foto 1, ainda não foi de fato renovada a L.O. da ETA. Os pareceres da L.O. vencida e de renovação negado estão anexados ao Relatório de Fiscalização.

Fotos de [ETA-5.20]



Foto 1 - Extrato do sistema de licenciamento da CETESB (captura de tela realizada em 11/11/2024).

[ETA-5.21] - Produtos químicos vencidos Conforme

[ETA-5.21] Observações Notas fiscais de aquisições recentes e laudos/certificados de qualidade

anexados ao Relatório de Fiscalização. Para produtos químicos de uso em menor escala e reagentes químicos foram feitas observações in loco, não sendo constatados, ao menos no dia da fiscalização e para as embalagens observadas, produtos com validades vencidas.

ETA I E II - AMERICANA

11.359

ETA I E II - AMERICANA

ETA I e II - AMERICANA

Checklist: [Fiscalização na ETA](#)

Sistema: [ETA I e II - AMERICANA](#)



Endereço: Praça Dr. Fernando Costa - Vila Cordenonsi, Americana - SP, 13472-529, Brasil. . **CEP:** 13472-529 / **Cidade:** Americana, São Paulo

Dados técnicos de localização: lat=-22.7312925, long=-47.3208479, accuracy=13.653

Fiscalizado eta americana #121273841

ETA-5.14

Extintor de incêndio com validade expirada

Imediato

Data de início da fiscalização	22/10/2024
Data de término da fiscalização	22/10/2024
Observações Gerais	Apesar de serem tratados como ETAs I e II, tratam-se de dois módulos de tratamento separados: a ETA I mais antiga e com menor volume tratado; e a ETA II, mais nova e com maior volume tratado.

Constatações (Fiscalização na ETA)

[ETA-5.0] Observações

A chegada de água bruta é comum para os dois módulos, bem como a aplicação de produtos químicos no começo do processo. Posteriormente é feita a divisão da vazão, de acordo com a capacidade de cada módulo. Em ambos os módulos é feito o processo convencional de tratamento: coagulação, floculação, decantação (alta taxa), filtração e tratamento final para distribuição. Em função da estiagem

e redução da qualidade da água bruta captada no Rio Piracicaba, a limpeza dos floculadores tem sido feita a cada 6 dias, quando em épocas normais é realizada a cada 21 dias. Já a limpeza de filtros também tem sido intensificada, com uma média de limpeza maior que a normal. A desinfecção é realizada com aplicação de cloro gás. Cada módulo de tratamento direciona a água tratada para um reservatório semienterrado próprio e, destes, é bombeada para os reservatórios elevados da ETA e demais centros de reservação (CR) em diferentes regiões do município.

Fotos de [ETA-5.0]



Foto 1 - Vista externa da caixa de chegada de água bruta (vinda das captações do Rio Piracicaba).



Foto 2 - Chegada de água bruta e aplicação de produtos químicos no início do processo.



Foto 3 - Água bruta (detalhe para a tonalidade verde da água).



Foto 4 - Aplicação de dióxido de cloro e flúor no início do processo.



Foto 5 - Água bruta.



Foto 6 - Aplicação de carvão na água bruta.



Foto 7 - Aplicação de PAC (policloreto de alumínio) na água bruta.



Foto 8 - Divisão da vazão para direcionamento aos módulos I e II.



Foto 9 - Visto externa do módulo II (ETA II).



Foto 10 - Visto externa do módulo II (ETA II).



Foto 11 - Chegada da água bruta no módulo II.



Foto 12 - Floculadores do módulo II (ETA II).



Foto 13 - Floculadores do módulo II (ETA II).



Foto 14 - Floculadores do módulo II (ETA II).



Foto 15 - Decantadores do módulo II (ETA II).



Foto 16 - Decantadores do módulo II (ETA II).



Foto 17 - Decantadores do módulo II (ETA II).



Foto 18 - Decantadores do módulo II (ETA II).



Foto 19 - Decantadores do módulo II (ETA II).

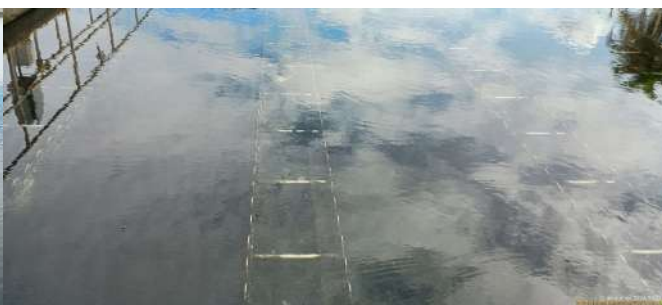


Foto 20 - Decantadores do módulo II (ETA II).



Foto 21 - Filtros do módulo II (ETA II).



Foto 22 - Filtros do módulo II (ETA II).



Foto 23 - Filtros do módulo II (ETA II).



Foto 24 - Chegada da água bruta no módulo I (ETA I).



Foto 25 - Floculadores do módulo I (ETA I).



Foto 26 - Floculadores do módulo I (ETA I).



Foto 27 - Decantadores do módulo I (ETA I).



Foto 28 - Decantadores do módulo I (ETA I).



Foto 29 - Decantadores do módulo I (ETA I).

Foto 30 - Filtros do módulo I (ETA I).



Foto 31 - Filtros do módulo I (ETA I).

Foto 32 - Filtros do módulo I (ETA I).

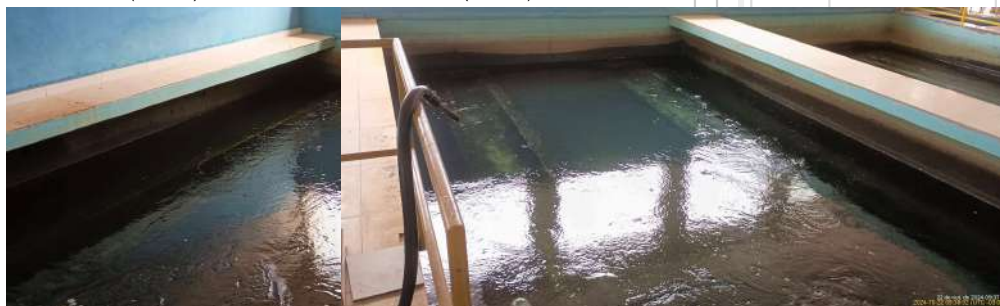


Foto 33 - Filtros do módulo I (ETA I).

Foto 34 - Filtros do módulo I (ETA I).



Foto 35 - Equipamentos de emergência do sistema de cloro gás.

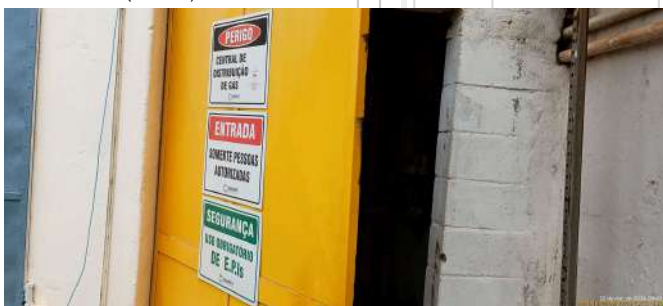


Foto 36 - Entrada do abrigo dos tanques de cloro gás.



Foto 37 - Abrigo dos tanques de cloro gás e dosagem na água tratada.



Foto 38 - Dosagem de cloro gás.

Foto 39 - Tanques de cloro gás.



Foto 40 - Dosagem de cloro gás.

Foto 41 - Identificação da Central de Cloro gás na ETA.



Foto 42 - Sistema de limpeza e exaustão do cloro gás em casos de vazamentos.

Foto 43 - Sistema de limpeza e exaustão do cloro gás em casos de vazamentos.



Foto 44 - Laboratório operacional da ETA.

Foto 45 - Painéis de acompanhamento e controle de parâmetros da qualidade da água.



Foto 46 - Painel de acompanhamento de vazões na ETA.



Foto 47 - Equipamentos do laboratório.



Foto 48 - Entrada do laboratório de microbiologia da ETA>



Foto 49 - Equipamentos do laboratório de microbiologia da ETA.



Foto 50 - Equipamentos do laboratório de microbiologia da ETA.



Foto 51 - Equipamentos do laboratório de microbiologia da ETA.

Foto 52 - Entrada do laboratório físico-químico da ETA.



Foto 53 - Equipamentos, produtos químicos e reagentes utilizados no laboratório da ETA.

Foto 54 - Equipamentos do laboratório.



Foto 55 - Produtos químicos e reagentes utilizados no laboratório da ETA.



Foto 56 - Vista aérea geral da ETA, suas unidades e reservatórios.

Foto 57 - Vista aéreas dos módulos I e II (ETAs I e II). ETA I (antiga e menor volume tratado) situada na parte inferior e ETA II (mais nova e com maior capacidade de volume tratado) na parte superior da imagem.



Foto 58 - Vista aérea da ETA I. Foto 59 - Vista aérea da ETA II.

I.

II.



Foto 60 - Vista aérea da chegada comum de água bruta.

[ETA-5.1] - A área não está devidamente cercada Conforme

[ETA-5.2] - Ausência de tratamento e/ou destinação correta do lodo Não Conforme

[ETA-5.2] Observações Não é realizado o tratamento adequado do lodo gerado na ETA.

[ETA-5.6] - Ausência de identificação da área Conforme

[ETA-5.7] - Ausência de Macromedidor com indicação direta de vazão ou volume nas entradas e saídas da ETA Conforme

Fotos de [ETA-5.7]

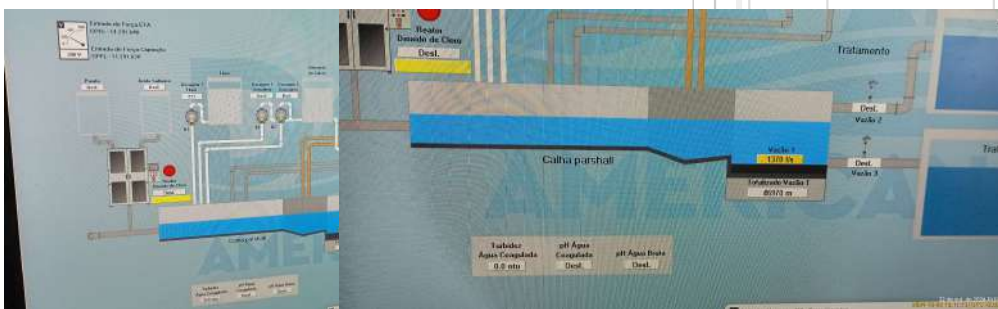


Foto 1 - Sistema de telemetria das vazões da ETA e dos reservatórios.

Foto 2 - Sistema de telemetria das vazões da ETA e dos reservatórios.



Foto 3 - Sistema de

Foto 4 - Sistema de

telemetria das vazões da ETA e dos reservatórios. telemetria das vazões da ETA e dos reservatórios.

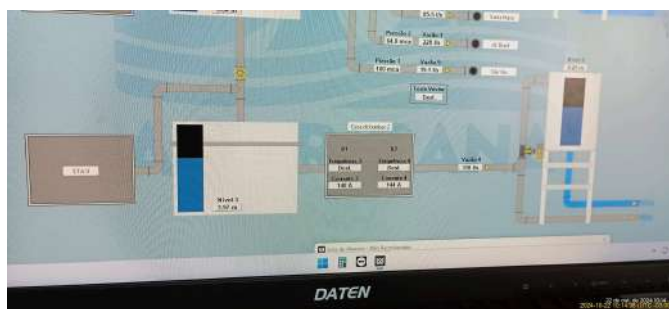


Foto 5 - Sistema de telemetria das vazões da ETA e dos reservatórios.

[ETA-5.9] - Condições inadequadas de higiene e limpeza do laboratório Conforme

[ETA-5.11] - Estocagem inadequada de produtos químicos Não Conforme

[ETA-5.11] Observações

Ausência de identificação do tanque de hidróxido de cálcio. Recomenda-se que sejam instaladas placas de identificação padronizadas para todos os tanques e estoques de produtos químicos,

Fotos de [ETA-5.11]



Foto 1 - Bacia de contenção e identificação do tanque de clorito de sódio.

Foto 2 - Bacia de contenção e identificação do tanque de policloreto de alumínio (PAC).



Foto 3 - Bacia de contenção e identificação do ácido fluossilícico.

Foto 4 - Bacia de contenção e identificação do ácido clorídrico.



Foto 5 - bombas dosadoras de clorito de sódio e ácido clorídrico.

Foto 6 - Ausência de identificação do do tanque de hidróxido de cálcio.

[ETA-5.13] - Existência de vazamentos aparentes

**Não
Conforme**

[ETA-5.13] Observações

Foram identificados diversos vazamentos nos filtros das ETAs 1 e 2, bem como nas tubulações e registros pós-filtros. As fotos abaixo são apenas um resumo dos principais locais com vazamentos, sendo que existem outros (em alvenaria e nas tubulações) que requerem

atenção e
adequação
do prestador.

Fotos de [ETA-5.13]



Foto 1 - Vazamentos na alvenaria da transição entre decantador e filtro da ETA 2



Foto 2 - Vazamento nas bombas de retro lavagem da ETA 2



Foto 3 - Vazamento embaixo do filtro da ETA 1.



Foto 4 - Vazamento embaixo do filtro da ETA 1.



Foto 5 - Vazamento em tubulação embaixo do filtro da ETA 1



Foto 6 - Local abaixo dos filtros da ETA 1.



Foto 7 - Vazamento em registro de tubulação abaixo dos filtros da ETA 1.



Foto 8 - Vazamento em registro de tubulação abaixo dos filtros da ETA 1.

[ETA-5.14] - Extintor de incêndio com validade expirada

Não
Conforme

[ETA-5.14] Observações

Diversos extintores da ETA acabaram de ter o prazo para realização das manutenções vencido.

Fotos de [ETA-5.14]



Foto 1 - Extintor de incêndio com prazo vencido.

Foto 2 - Extintor de incêndio com prazo vencido.



Foto 3 - Extintor de incêndio com prazo vencido.

Foto 4 - Extintor de incêndio com prazo vencido.



Foto 5 - Extintor de incêndio com prazo vencido. Foto 6 - Extintor de incêndio com prazo vencido.



Foto 7 - Extintor de incêndio com prazo vencido. Foto 8 - Extintor de incêndio com prazo vencido.

[ETA-5.15] - Não aplicação de Flúor à água tratada Conforme

[ETA-5.16] - Não realização de desinfecção na água tratada Conforme

[ETA-5.16] Observações É utilizado dióxido de cloro na chegada da água bruta e gás cloro ao final do tratamento.

[ETA-5.17] - Não realização do controle de parâmetros mínimos do processo (Cloro Residual Livre, Fluoreto e Turbidez) Conforme

[ETA-5.17] Observações Documentos anexados no Relatório de Fiscalização.

[ETA-5.20] - Ausência de licença de operação ou licença de operação vencida Não Conforme

[ETA-5.20] Observações A licença de operação emitida em 2018 tinha validade até 2023. Posteriormente

te, foi realizada solicitação de renovação da L.O., que teve um Parecer Desfavorável emitido pela CETESB em julho/2024. Até o momento, como pode ser visto na Foto 1, ainda não foi de fato renovada a L.O. da ETA. Os pareceres da L.O. vencida e de renovação negado estão anexados ao Relatório de Fiscalização.

Fotos de [ETA-5.20]



Foto 1 - Extrato do sistema de licenciamento da CETESB (captura de tela realizada em 11/11/2024).

[ETA-5.21] - Produtos químicos vencidos Conforme

[ETA-5.21] Observações Notas fiscais de aquisições recentes e laudos/certificados de qualidade

anexados ao Relatório de Fiscalização. Para produtos químicos de uso em menor escala e reagentes químicos foram feitas observações in loco, não sendo constatados, ao menos no dia da fiscalização e para as embalagens observadas, produtos com validades vencidas.

ETA I E II - AMERICANA

11.359

ETA I E II - AMERICANA

ETA I e II - AMERICANA

Checklist: [Fiscalização na ETA](#)

Sistema: [ETA I e II - AMERICANA](#)



Endereço: Praça Dr. Fernando Costa - Vila Cordenonsi, Americana - SP, 13472-529, Brasil. . **CEP:** 13472-529 / **Cidade:** Americana, São Paulo

Dados técnicos de localização: lat=-22.7312925, long=-47.3208479, accuracy=13.653

Fiscalizado eta americana #121273841

ETA- 5.2

Ausência de tratamento e/ou destinação correta do lodo

Em até 180 dias

Data de início da fiscalização	22/10/2024
Data de término da fiscalização	22/10/2024
Observações Gerais	Apesar de serem tratados como ETAs I e II, tratam-se de dois módulos de tratamento separados: a ETA I mais antiga e com menor volume tratado; e a ETA II, mais nova e com maior volume tratado.

Constatações (Fiscalização na ETA)

[ETA-5.0] Observações

A chegada de água bruta é comum para os dois módulos, bem como a aplicação de produtos químicos no começo do processo. Posteriormente é feita a divisão da vazão, de acordo com a capacidade de cada módulo. Em ambos os módulos é feito o processo convencional de tratamento: coagulação, floculação, decantação (alta taxa), filtração e tratamento final para distribuição. Em função da estiagem

e redução da qualidade da água bruta captada no Rio Piracicaba, a limpeza dos floculadores tem sido feita a cada 6 dias, quando em épocas normais é realizada a cada 21 dias. Já a limpeza de filtros também tem sido intensificada, com uma média de limpeza maior que a normal. A desinfecção é realizada com aplicação de cloro gás. Cada módulo de tratamento direciona a água tratada para um reservatório semienterrado próprio e, destes, é bombeada para os reservatórios elevados da ETA e demais centros de reservação (CR) em diferentes regiões do município.

Fotos de [ETA-5.0]



Foto 1 - Vista externa da caixa de chegada de água bruta (vinda das captações do Rio Piracicaba).



Foto 2 - Chegada de água bruta e aplicação de produtos químicos no início do processo.



Foto 3 - Água bruta (detalhe para a tonalidade verde da água).



Foto 4 - Aplicação de dióxido de cloro e flúor no início do processo.



Foto 5 - Água bruta.



Foto 6 - Aplicação de carvão na água bruta.



Foto 7 - Aplicação de PAC (policloreto de alumínio) na água bruta.



Foto 8 - Divisão da vazão para direcionamento aos módulos I e II.



Foto 9 - Visto externa do módulo II (ETA II).



Foto 10 - Visto externa do módulo II (ETA II).



Foto 11 - Chegada da água bruta no módulo II.



Foto 12 - Floculadores do módulo II (ETA II).



Foto 13 - Floculadores do módulo II (ETA II).



Foto 14 - Floculadores do módulo II (ETA II).



Foto 15 - Decantadores do módulo II (ETA II).



Foto 16 - Decantadores do módulo II (ETA II).



Foto 17 - Decantadores do módulo II (ETA II).



Foto 18 - Decantadores do módulo II (ETA II).



Foto 19 - Decantadores do módulo II (ETA II).



Foto 20 - Decantadores do módulo II (ETA II).



Foto 21 - Filtros do módulo II (ETA II).



Foto 22 - Filtros do módulo II (ETA II).



Foto 23 - Filtros do módulo II (ETA II).



Foto 24 - Chegada da água bruta no módulo I (ETA I).



Foto 25 - Floculadores do módulo I (ETA I).



Foto 26 - Floculadores do módulo I (ETA I).



Foto 27 - Decantadores do módulo I (ETA I).



Foto 28 - Decantadores do módulo I (ETA I).



Foto 29 - Decantadores do módulo I (ETA I).



Foto 30 - Filtros do módulo I (ETA I).



Foto 31 - Filtros do módulo I (ETA I).



Foto 32 - Filtros do módulo I (ETA I).



Foto 33 - Filtros do módulo I (ETA I).



Foto 34 - Filtros do módulo I (ETA I).



Foto 35 - Equipamentos de emergência do sistema de cloro gás.

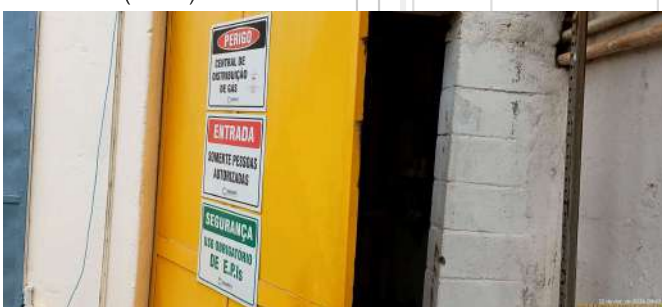


Foto 36 - Entrada do abrigo dos tanques de cloro gás.



Foto 37 - Abrigo dos tanques de cloro gás e dosagem na água tratada.



Foto 38 - Dosagem de cloro gás.

Foto 39 - Tanques de cloro gás.



Foto 40 - Dosagem de cloro gás.

Foto 41 - Identificação da Central de Cloro gás na ETA.



Foto 42 - Sistema de limpeza e exaustão do cloro gás em casos de vazamentos.

Foto 43 - Sistema de limpeza e exaustão do cloro gás em casos de vazamentos.



Foto 44 - Laboratório operacional da ETA.

Foto 45 - Painéis de acompanhamento e controle de parâmetros da qualidade da água.



Foto 46 - Painel de acompanhamento de vazões na ETA.



Foto 47 - Equipamentos do laboratório.



Foto 48 - Entrada do laboratório de microbiologia da ETA>



Foto 49 - Equipamentos do laboratório de microbiologia da ETA.



Foto 50 - Equipamentos do laboratório de microbiologia da ETA.



Foto 51 - Equipamentos do laboratório de microbiologia da ETA.

Foto 52 - Entrada do laboratório físico-químico da ETA.



Foto 53 - Equipamentos, produtos químicos e reagentes utilizados no laboratório da ETA.

Foto 54 - Equipamentos do laboratório.



Foto 55 - Produtos químicos e reagentes utilizados no laboratório da ETA.



Foto 56 - Vista aérea geral da ETA, suas unidades e reservatórios.

Foto 57 - Vista aéreas dos módulos I e II (ETAs I e II). ETA I (antiga e menor volume tratado) situada na parte inferior e ETA II (mais nova e com maior capacidade de volume tratado) na parte superior da imagem.



Foto 58 - Vista aérea da ETA I. Foto 59 - Vista aérea da ETA II.

I.

II.



Foto 60 - Vista aérea da chegada comum de água bruta.

[ETA-5.1] - A área não está devidamente cercada	Conforme
[ETA-5.2] - Ausência de tratamento e/ou destinação correta do lodo	Não Conforme
[ETA-5.2] Observações	Não é realizado o tratamento adequado do lodo gerado na ETA.
[ETA-5.6] - Ausência de identificação da área	Conforme
[ETA-5.7] - Ausência de Macromedidor com indicação direta de vazão ou volume nas entradas e saídas da ETA	Conforme

Fotos de [ETA-5.7]

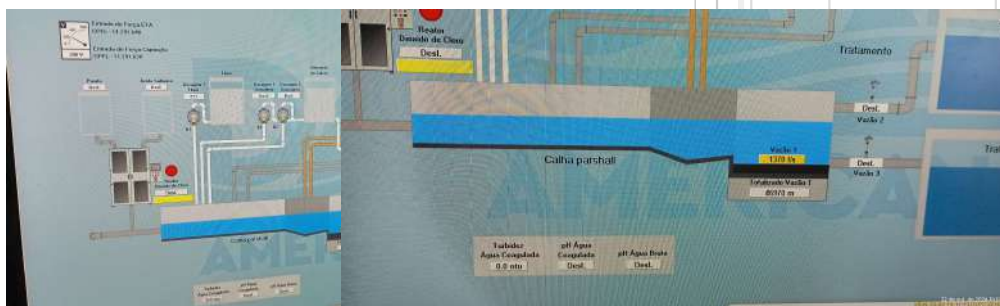


Foto 1 - Sistema de telemetria das vazões da ETA e dos reservatórios.

Foto 2 - Sistema de telemetria das vazões da ETA e dos reservatórios.



Foto 3 - Sistema de

Foto 4 - Sistema de

telemetria das vazões da ETA e dos reservatórios. telemetria das vazões da ETA e dos reservatórios.

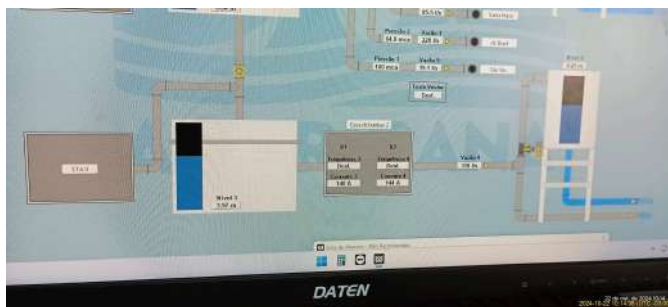


Foto 5 - Sistema de telemetria das vazões da ETA e dos reservatórios.

[ETA-5.9] - Condições inadequadas de higiene e limpeza do laboratório Conforme

[ETA-5.11] - Estocagem inadequada de produtos químicos Não Conforme

[ETA-5.11] Observações

Ausência de identificação do tanque de hidróxido de cálcio. Recomenda-se que sejam instaladas placas de identificação padronizadas para todos os tanques e estoques de produtos químicos,

Fotos de [ETA-5.11]



Foto 1 - Bacia de contenção e identificação do tanque de clorito de sódio.

Foto 2 - Bacia de contenção e identificação do tanque de policloreto de alumínio (PAC).



Foto 3 - Bacia de contenção e identificação do ácido fluossilícico.

Foto 4 - Bacia de contenção e identificação do ácido clorídrico.



Foto 5 - bombas dosadoras de clorito de sódio e ácido clorídrico.

Foto 6 - Ausência de identificação do do tanque de hidróxido de cálcio.

[ETA-5.13] - Existência de vazamentos aparentes

Não Conforme

[ETA-5.13] Observações

Foram identificados diversos vazamentos nos filtros das ETAs 1 e 2, bem como nas tubulações e registros pós-filtros. As fotos abaixo são apenas um resumo dos principais locais com vazamentos, sendo que existem outros (em alvenaria e nas tubulações) que requerem

atenção e
adequação
do prestador.

Fotos de [ETA-5.13]



Foto 1 - Vazamentos na alvenaria da transição entre decantador e filtro da ETA 2



Foto 2 - Vazamento nas bombas de retro lavagem da ETA 2



Foto 3 - Vazamento embaixo do filtro da ETA 1.



Foto 4 - Vazamento embaixo do filtro da ETA 1.



Foto 5 - Vazamento em tubulação embaixo do filtro da ETA 1



Foto 6 - Local abaixo dos filtros da ETA 1.



Foto 7 - Vazamento em registro de tubulação abaixo dos filtros da ETA 1.



Foto 8 - Vazamento em registro de tubulação abaixo dos filtros da ETA 1.

[ETA-5.14] - Extintor de incêndio com validade expirada

Não
Conforme

[ETA-5.14] Observações

Diversos extintores da ETA acabaram de ter o prazo para realização das manutenções vencido.

Fotos de [ETA-5.14]



Foto 1 - Extintor de incêndio com prazo vencido.

Foto 2 - Extintor de incêndio com prazo vencido.



Foto 3 - Extintor de incêndio com prazo vencido.

Foto 4 - Extintor de incêndio com prazo vencido.



Foto 5 - Extintor de incêndio com prazo vencido. Foto 6 - Extintor de incêndio com prazo vencido.



Foto 7 - Extintor de incêndio com prazo vencido. Foto 8 - Extintor de incêndio com prazo vencido.

[ETA-5.15] - Não aplicação de Flúor à água tratada Conforme

[ETA-5.16] - Não realização de desinfecção na água tratada Conforme

[ETA-5.16] Observações É utilizado dióxido de cloro na chegada da água bruta e gás cloro ao final do tratamento.

[ETA-5.17] - Não realização do controle de parâmetros mínimos do processo (Cloro Residual Livre, Fluoreto e Turbidez) Conforme

[ETA-5.17] Observações Documentos anexados no Relatório de Fiscalização.

[ETA-5.20] - Ausência de licença de operação ou licença de operação vencida Não Conforme

[ETA-5.20] Observações A licença de operação emitida em 2018 tinha validade até 2023. Posteriormente

te, foi realizada solicitação de renovação da L.O., que teve um Parecer Desfavorável emitido pela CETESB em julho/2024. Até o momento, como pode ser visto na Foto 1, ainda não foi de fato renovada a L.O. da ETA. Os pareceres da L.O. vencida e de renovação negado estão anexados ao Relatório de Fiscalização.

Fotos de [ETA-5.20]



Foto 1 - Extrato do sistema de licenciamento da CETESB (captura de tela realizada em 11/11/2024).

[ETA-5.21] - Produtos químicos vencidos Conforme

[ETA-5.21] Observações Notas fiscais de aquisições recentes e laudos/certificados de qualidade

anexados ao Relatório de Fiscalização. Para produtos químicos de uso em menor escala e reagentes químicos foram feitas observações in loco, não sendo constatados, ao menos no dia da fiscalização e para as embalagens observadas, produtos com validades vencidas.

ETA I E II - AMERICANA

11.359

ETA I E II - AMERICANA

ETA I e II - AMERICANA

Checklist: [Fiscalização na ETA](#)

Sistema: [ETA I e II - AMERICANA](#)



Endereço: Praça Dr. Fernando Costa - Vila Cordenonsi, Americana - SP, 13472-529, Brasil. . **CEP:** 13472-529 / **Cidade:** Americana, São Paulo

Dados técnicos de localização: lat=-22.7312925, long=-47.3208479, accuracy=13.653

Fiscalizado eta americana #121273841

ETA-5.20

Ausência de licença de operação ou licença de operação vencida

Em até 180 dias

Data de início da fiscalização	22/10/2024
Data de término da fiscalização	22/10/2024
Observações Gerais	Apesar de serem tratados como ETAs I e II, tratam-se de dois módulos de tratamento separados: a ETA I mais antiga e com menor volume tratado; e a ETA II, mais nova e com maior volume tratado.

Constatações (Fiscalização na ETA)

[ETA-5.0] Observações

A chegada de água bruta é comum para os dois módulos, bem como a aplicação de produtos químicos no começo do processo. Posteriormente é feita a divisão da vazão, de acordo com a capacidade de cada módulo. Em ambos os módulos é feito o processo convencional de tratamento: coagulação, floculação, decantação (alta taxa), filtração e tratamento final para distribuição. Em função da estiagem

e redução da qualidade da água bruta captada no Rio Piracicaba, a limpeza dos floculadores tem sido feita a cada 6 dias, quando em épocas normais é realizada a cada 21 dias. Já a limpeza de filtros também tem sido intensificada, com uma média de limpeza maior que a normal. A desinfecção é realizada com aplicação de cloro gás. Cada módulo de tratamento direciona a água tratada para um reservatório semienterrado próprio e, destes, é bombeada para os reservatórios elevados da ETA e demais centros de reservação (CR) em diferentes regiões do município.

Fotos de [ETA-5.0]



Foto 1 - Vista externa da caixa de chegada de água bruta (vinda das captações do Rio Piracicaba).



Foto 2 - Chegada de água bruta e aplicação de produtos químicos no início do processo.



Foto 3 - Água bruta (detalhe para a tonalidade verde da água).



Foto 4 - Aplicação de dióxido de cloro e flúor no início do processo.



Foto 5 - Água bruta.



Foto 6 - Aplicação de carvão na água bruta.



Foto 7 - Aplicação de PAC (policloreto de alumínio) na água bruta.



Foto 8 - Divisão da vazão para direcionamento aos módulos I e II.



Foto 9 - Visto externa do módulo II (ETA II).



Foto 10 - Visto externa do módulo II (ETA II).



Foto 11 - Chegada da água bruta no módulo II.



Foto 12 - Floculadores do módulo II (ETA II).



Foto 13 - Floculadores do módulo II (ETA II).



Foto 14 - Floculadores do módulo II (ETA II).



Foto 15 - Decantadores do módulo II (ETA II).



Foto 16 - Decantadores do módulo II (ETA II).



Foto 17 - Decantadores do módulo II (ETA II).



Foto 18 - Decantadores do módulo II (ETA II).



Foto 19 - Decantadores do módulo II (ETA II).



Foto 20 - Decantadores do módulo II (ETA II).



Foto 21 - Filtros do módulo II (ETA II).



Foto 22 - Filtros do módulo II (ETA II).



Foto 23 - Filtros do módulo II (ETA II).



Foto 24 - Chegada da água bruta no módulo I (ETA I).



Foto 25 - Floculadores do módulo I (ETA I).



Foto 26 - Floculadores do módulo I (ETA I).



Foto 27 - Decantadores do módulo I (ETA I).



Foto 28 - Decantadores do módulo I (ETA I).



Foto 29 - Decantadores do módulo I (ETA I).



Foto 30 - Filtros do módulo I (ETA I).



Foto 31 - Filtros do módulo I (ETA I).



Foto 32 - Filtros do módulo I (ETA I).



Foto 33 - Filtros do módulo I (ETA I).



Foto 34 - Filtros do módulo I (ETA I).



Foto 35 - Equipamentos de emergência do sistema de cloro gás.

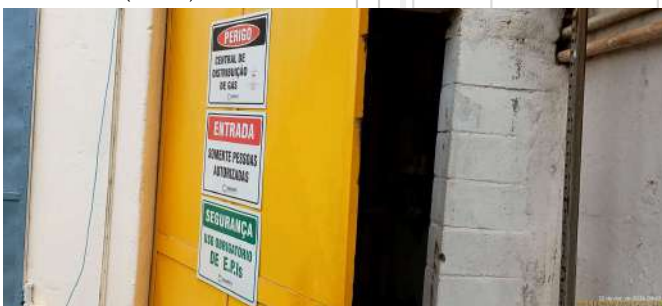


Foto 36 - Entrada do abrigo dos tanques de cloro gás.



Foto 37 - Abrigo dos tanques de cloro gás e dosagem na água tratada.



Foto 38 - Dosagem de cloro gás.



Foto 39 - Tanques de cloro gás.



Foto 40 - Dosagem de cloro gás.



Foto 41 - Identificação da Central de Cloro gás na ETA.



Foto 42 - Sistema de limpeza e exaustão do cloro gás em casos de vazamentos.



Foto 43 - Sistema de limpeza e exaustão do cloro gás em casos de vazamentos.



Foto 44 - Laboratório operacional da ETA.

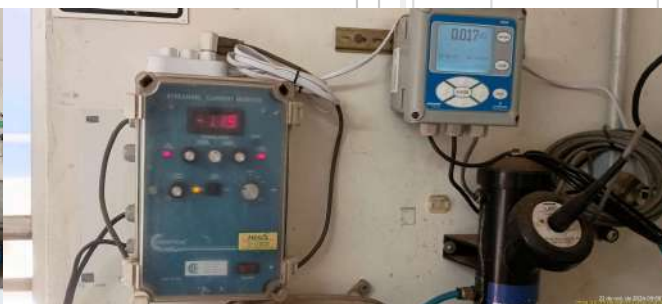


Foto 45 - Painéis de acompanhamento e controle de parâmetros da qualidade da água.



Foto 46 - Painel de acompanhamento de vazões na ETA.



Foto 47 - Equipamentos do laboratório.



Foto 48 - Entrada do laboratório de microbiologia da ETA>



Foto 49 - Equipamentos do laboratório de microbiologia da ETA.



Foto 50 - Equipamentos do laboratório de microbiologia da ETA.



Foto 51 - Equipamentos do laboratório de microbiologia da ETA.

Foto 52 - Entrada do laboratório físico-químico da ETA.



Foto 53 - Equipamentos, produtos químicos e reagentes utilizados no laboratório da ETA.

Foto 54 - Equipamentos do laboratório.



Foto 55 - Produtos químicos e reagentes utilizados no laboratório da ETA.



Foto 56 - Vista aérea geral da ETA, suas unidades e reservatórios.

Foto 57 - Vista aéreas dos módulos I e II (ETAs I e II). ETA I (antiga e menor volume tratado) situada na parte inferior e ETA II (mais nova e com maior capacidade de volume tratado) na parte superior da imagem.



Foto 58 - Vista aérea da ETA I.

Foto 59 - Vista aérea da ETA II.



Foto 60 - Vista aérea da chegada comum de água bruta.

[ETA-5.1] - A área não está devidamente cercada	Conforme
[ETA-5.2] - Ausência de tratamento e/ou destinação correta do lodo	Não Conforme
[ETA-5.2] Observações	Não é realizado o tratamento adequado do lodo gerado na ETA.
[ETA-5.6] - Ausência de identificação da área	Conforme
[ETA-5.7] - Ausência de Macromedidor com indicação direta de vazão ou volume nas entradas e saídas da ETA	Conforme

Fotos de [ETA-5.7]

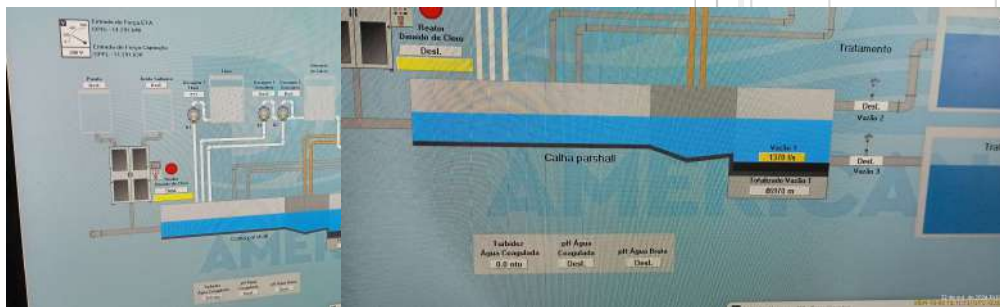


Foto 1 - Sistema de telemetria das vazões da ETA e dos reservatórios.

Foto 2 - Sistema de telemetria das vazões da ETA e dos reservatórios.



Foto 3 - Sistema de telemetria das vazões da ETA e dos reservatórios.

Foto 4 - Sistema de telemetria das vazões da ETA e dos reservatórios.

telemetria das vazões da ETA e dos reservatórios. telemetria das vazões da ETA e dos reservatórios.

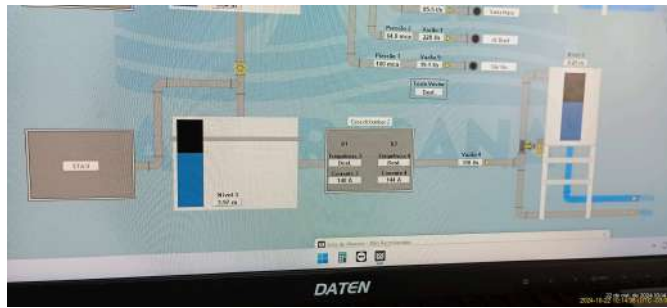


Foto 5 - Sistema de telemetria das vazões da ETA e dos reservatórios.

[ETA-5.9] - Condições inadequadas de higiene e limpeza do laboratório

Conforme

[ETA-5.11] - Estocagem inadequada de produtos químicos

Não Conforme

[ETA-5.11] Observações

Ausência de identificação do tanque de hidróxido de cálcio. Recomenda-se que sejam instaladas placas de identificação padronizadas para todos os tanques e estoques de produtos químicos,

Fotos de [ETA-5.11]



Foto 1 - Bacia de contenção e identificação do tanque de clorito de sódio.

Foto 2 - Bacia de contenção e identificação do tanque de policloreto de alumínio (PAC).



Foto 3 - Bacia de contenção e identificação do ácido fluossilícico.

Foto 4 - Bacia de contenção e identificação do ácido clorídrico.



Foto 5 - bombas dosadoras de clorito de sódio e ácido clorídrico.

Foto 6 - Ausência de identificação do do tanque de hidróxido de cálcio.

[ETA-5.13] - Existência de vazamentos aparentes

**Não
Conforme**

[ETA-5.13] Observações

Foram identificados diversos vazamentos nos filtros das ETAs 1 e 2, bem como nas tubulações e registros pós-filtros. As fotos abaixo são apenas um resumo dos principais locais com vazamentos, sendo que existem outros (em alvenaria e nas tubulações) que requerem

atenção e
adequação
do prestador.

Fotos de [ETA-5.13]



Foto 1 - Vazamentos na alvenaria da transição entre decantador e filtro da ETA 2



Foto 2 - Vazamento nas bombas de retro lavagem da ETA 2



Foto 3 - Vazamento embaixo do filtro da ETA 1.



Foto 4 - Vazamento embaixo do filtro da ETA 1.



Foto 5 - Vazamento em tubulação embaixo do filtro da ETA 1



Foto 6 - Local abaixo dos filtros da ETA 1.



Foto 7 - Vazamento em registro de tubulação abaixo dos filtros da ETA 1.



Foto 8 - Vazamento em registro de tubulação abaixo dos filtros da ETA 1.

[ETA-5.14] - Extintor de incêndio com validade expirada

Não Conforme

[ETA-5.14] Observações

Diversos extintores da ETA acabaram de ter o prazo para realização das manutenções vencido.

Fotos de [ETA-5.14]



Foto 1 - Extintor de incêndio com prazo vencido.

Foto 2 - Extintor de incêndio com prazo vencido.



Foto 3 - Extintor de incêndio com prazo vencido.

Foto 4 - Extintor de incêndio com prazo vencido.



Foto 5 - Extintor de incêndio com prazo vencido. Foto 6 - Extintor de incêndio com prazo vencido.



Foto 7 - Extintor de incêndio com prazo vencido. Foto 8 - Extintor de incêndio com prazo vencido.

[ETA-5.15] - Não aplicação de Flúor à água tratada Conforme

[ETA-5.16] - Não realização de desinfecção na água tratada Conforme

[ETA-5.16] Observações É utilizado dióxido de cloro na chegada da água bruta e gás cloro ao final do tratamento.

[ETA-5.17] - Não realização do controle de parâmetros mínimos do processo (Cloro Residual Livre, Fluoreto e Turbidez) Conforme

[ETA-5.17] Observações Documentos anexados no Relatório de Fiscalização.

[ETA-5.20] - Ausência de licença de operação ou licença de operação vencida Não Conforme

[ETA-5.20] Observações A licença de operação emitida em 2018 tinha validade até 2023. Posteriormente

anexados ao Relatório de Fiscalização. Para produtos químicos de uso em menor escala e reagentes químicos foram feitas observações in loco, não sendo constatados, ao menos no dia da fiscalização e para as embalagens observadas, produtos com validade vencidas.

EEAT ETA II B - AMERICANA

11.384

EEAT ETA II B - AMERICANA

EEAT ETA II B - AMERICANA

Checklist: [Fiscalização na Estação Elevatória de Água Sistema: EEAT ETA II B - AMERICANA](#)



Endereço: R. dos Estudantes, 292 - Vila Cordenonsi, Americana - SP, 13472-510, Brasil. n.º 292. . **CEP:** 13472-510 / **Cidade:** Americana, São Paulo

Dados técnicos de localização: lat=-22.7303029, long=-47.3217879, accuracy=13.653

Fiscalizado eea ETA 2 para são roque #121384153

EEA-4.10 Ausência de manutenção, limpeza, conservação e segurança

Imediato

Data de início da fiscalização 22/10/2024

Data de término da fiscalização 22/10/2024

Observações Gerais

Constatações (Fiscalização na Estação Elevatória de Água)

[EEA-4.0] Observações

EEAT situada ao lado do reservatório semienterrado da ETA II (lado oposto da EEAT ETA II A). Recalca água tratada do reservatório semienterrado para o CR São Roque.

Fotos de [EEA-4.0]



Foto 1 - Vista geral da EEAT.

Foto 2 - Conjuntos motobomba em operação da EEAT.



Foto 3 - Placa de especificações técnicas do motor de um dos conjuntos motobomba.



Foto 4 - Um dos conjuntos motobomba em operação.



Foto 5 - Painéis elétricos e de comando da EEAT.

Foto 6 - Vista geral da área e do terceiro conjunto motobomba da EEAT (à frente e em processo de instalação).

[EEA-4.1] - A área não está devidamente cercada	Conforme
---	----------

[EEA-4.2] - Ausência de acesso para manutenção na Estação Elevatória	N/A
--	-----

[EEA-4.2] Observações	<p>Apesar de o acesso ao local da EEAT estar precarizado, tal situação deve-se às obras de melhorias e instalação de novo conjunto motobomba no local. Recomenda-se que, após término das instalações, sejam realizadas adequações para facilitar o acesso à EEAT, seja para operação e manutenções de rotina ou mesmo para ações emergenciais</p>
-----------------------	--

[EEA-4.3] - Ausência de conjunto moto bomba reserva	Conforme
[EEA-4.5] - Ausência de identificação da área	Conforme
[EEA-4.5] Observações	Situada dentro da área da ETA.
[EEA-4.8] - Existência de vazamentos aparentes	Não Conforme
[EEA-4.8] Observações	Existência de vazamentos na tubulação de adução.

Fotos de [EEA-4.8]



Foto 1 - Trecho da adutora com vazamento.

Foto 2 - Detalhe do vazamento.

[EEA-4.9] - Extintor de incêndio com validade expirada	Não Conforme
---	---------------------

Fotos de [EEA-4.9]



Foto 1 - Prazo para manutenção do extintor vencido.

[EEA-4.10] - Ausência de manutenção, limpeza, conservação e segurança	Não Conforme
--	---------------------

[EEA-4.10] Observações	A escada utilizada para passar entre as
-------------------------------	---

tubulações não está nivelada, o que pode resultar em quedas ou acidentes. Recomenda-se a adequação da escada.

Fotos de [EEA-4.10]



Foto 1 - Escada utilizada para acesso entre as tubulações.



Foto 2 - Detalhe dos pés da escada e seu desnivelamento em relação ao piso.

EEAT ETA II B - AMERICANA

11.384

EEAT ETA II B - AMERICANA

EEAT ETA II B - AMERICANA

Checklist: [Fiscalização na Estação Elevatória de Água](#)

Sistema: [EEAT ETA II B - AMERICANA](#)



Endereço: R. dos Estudantes, 292 - Vila Cordenonsi, Americana - SP, 13472-510, Brasil. nº 292. . CEP: 13472-510 / Cidade: Americana, São Paulo

EEA-4.8

Existência de vazamentos aparentes

Imediato

Dados técnicos de localização: lat=-22.7303029,
long=-47.3217879, accuracy=13.653

Fiscalizado eea ETA 2 para são roque
#121384153

**Data de início da
fiscalização** 22/10/2024

**Data de término da
fiscalização** 22/10/2024

Observações Gerais

**Constatações (Fiscalização na Estação Elevatória de
Água)**

[EEA-4.0] Observações

EEAT situada
ao lado do
reservatório
semienterrad
o da ETA II
(lado oposto
da EEAT ETA
II A). Recalca
água tratada
do
reservatório
semienterrad
o para o CR
São Roque.

Fotos de [EEA-4.0]



Foto 1 - Vista geral da EEAT.

Foto 2 - Conjuntos
motobomba em operação da
EEAT.



Foto 3 - Placa de especificações técnicas do motor de um dos conjuntos motobomba.



Foto 4 - Um dos conjuntos motobomba em operação.



Foto 5 - Painéis elétricos e de comando da EEAT.



Foto 6 - Vista geral da área e do terceiro conjunto motobomba da EEAT (à frente e em processo de instalação).

[EEA-4.1] - A área não está devidamente cercada **Conforme**

[EEA-4.2] - Ausência de acesso para manutenção na Estação Elevatória **N/A**

[EEA-4.2] Observações

Apesar de o acesso ao local da EEAT estar precarizado, tal situação deve-se às obras de melhorias e instalação de novo conjunto motobomba

no local.
 Recomenda-se que, após término das instalações, sejam realizadas adequações para facilitar o acesso à EEAT, seja para operação e manutenções de rotina ou mesmo para ações emergenciais

[EEA-4.3] - Ausência de conjunto moto bomba reserva **Conforme**

[EEA-4.5] - Ausência de identificação da área **Conforme**

[EEA-4.5] Observações Situada dentro da área da ETA.

[EEA-4.8] - Existência de vazamentos aparentes **Não Conforme**

[EEA-4.8] Observações Existência de vazamentos na tubulação de adução.

Fotos de [EEA-4.8]



Foto 1 - Trecho da adutora com vazamento.

Foto 2 - Detalhe do vazamento.

[EEA-4.9] - Extintor de incêndio com validade expirada **Não Conforme**

Fotos de [EEA-4.9]



Foto 1 - Prazo para manutenção do extintor vencido.

[EEA-4.10] - Ausência de manutenção, limpeza, conservação e segurança

Não Conforme

[EEA-4.10] Observações

A escada utilizada para passar entre as tubulações não está nivelada, o que pode resultar em quedas ou acidentes. Recomenda-se a adequação da escada.

Fotos de [EEA-4.10]



Foto 1 - Escada utilizada para acesso entre as tubulações.

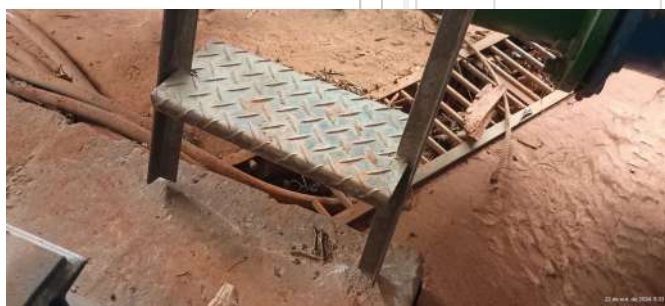


Foto 2 - Detalhe dos pés da escada e seu desnivelamento em relação ao piso.

EEAT ETA II B - AMERICANA

11.384

EEA-4.9

Extintor de incêndio com validade expirada

Imediato

EEAT ETA II B - AMERICANA

EEAT ETA II B - AMERICANA

Checklist: [Fiscalização na Estação Elevatória de Água](#)

Sistema: [EEAT ETA II B - AMERICANA](#)



Endereço: R. dos Estudantes, 292 - Vila Cordenonsi, Americana - SP, 13472-510, Brasil. nº 292. . CEP: 13472-510 / Cidade: Americana, São Paulo

Dados técnicos de localização: lat=-22.7303029, long=-47.3217879, accuracy=13.653

Fiscalizado	eea ETA 2 para são roque #121384153
Data de início da fiscalização	22/10/2024
Data de término da fiscalização	22/10/2024
Observações Gerais	

Constatações (Fiscalização na Estação Elevatória de Água)

[EEA-4.0] Observações	EEAT situada ao lado do reservatório semienterrado da ETA II (lado oposto da EEAT ETA II A). Recalca água tratada do reservatório semienterrado para o CR São Roque.
------------------------------	--

Fotos de [EEA-4.0]



Foto 1 - Vista geral da EEAT.



Foto 2 - Conjuntos motobomba em operação da EEAT.



Foto 3 - Placa de especificações técnicas do motor de um dos conjuntos motobomba.



Foto 4 - Um dos conjuntos motobomba em operação.



Foto 5 - Painéis elétricos e de comando da EEAT.



Foto 6 - Vista geral da área e do terceiro conjunto motobomba da EEAT (à frente e em processo de instalação).

[EEA-4.1] - A área não está devidamente cercada	Conforme
[EEA-4.2] - Ausência de acesso para manutenção na Estação Elevatória	N/A
[EEA-4.2] Observações	Apesar de o acesso ao

local da EEAT estar precarizado, tal situação deve-se às obras de melhorias e instalação de novo conjunto motobomba no local. Recomenda-se que, após término das instalações, sejam realizadas adequações para facilitar o acesso à EEAT, seja para operação e manutenções de rotina ou mesmo para ações emergenciais

[EEA-4.3] - Ausência de conjunto moto bomba reserva **Conforme**

[EEA-4.5] - Ausência de identificação da área **Conforme**

[EEA-4.5] Observações Situada dentro da área da ETA.

[EEA-4.8] - Existência de vazamentos aparentes **Não Conforme**

[EEA-4.8] Observações Existência de vazamentos na tubulação de adução.

Fotos de [EEA-4.8]



Foto 1 - Trecho da adutora com vazamento.

Foto 2 - Detalhe do vazamento.

[EEA-4.9] - Extintor de incêndio com validade expirada

Não Conforme

Fotos de [EEA-4.9]



Foto 1 - Prazo para manutenção do extintor vencido.

[EEA-4.10] - Ausência de manutenção, limpeza, conservação e segurança

Não Conforme

[EEA-4.10] Observações

A escada utilizada para passar entre as tubulações não está nivelada, o que pode resultar em quedas ou acidentes. Recomenda-se a adequação da escada.

Fotos de [EEA-4.10]



Foto 1 - Escada utilizada para acesso entre as tubulações.



Foto 2 - Detalhe dos pés da escada e seu desnivelamento em relação ao piso.

EEAT ETA II A - AMERICANA

11.389

EEAT ETA II A - AMERICANA

EEAT ETA II A - AMERICANA

Checklist: [Fiscalização na Estação Elevatória de Água](#)

Sistema: [EEAT ETA II A - AMERICANA](#)



Endereço: R. Paulo Chinelato, 456 - Vila Cordenonsi, Americana - SP, 13472-420, Brasil. nº 456. . CEP: 13472-420 / Cidade: Americana, São Paulo

Dados técnicos de localização: lat=-22.7301661, long=-47.3214054, accuracy=13.653

Fiscalizado	casa de bombas 2 #121282355
Data de início da fiscalização	22/10/2024
Data de término da fiscalização	22/10/2024
Observações Gerais	

EEA-4.9

Extintor de incêndio com validade expirada

Imediat

Constatações (Fiscalização na Estação Elevatória de Água)

[EEA-4.0] Observações

EEAT situada ao lado do reservatório semienterrado da ETA II. Recalca água tratada do reservatório semienterrado para o elevado da ETA II, para o CR São Vito e para o CR Jardim Alvorada.

Fotos de [EEA-4.0]



Foto 1 - Vista geral dos conjuntos motobomba da EEAT 2 da ETA.

Foto 2 - Conjuntos motobomba que recalcam para CR Jardim Alvorada.



Foto 3 - Placa de especificações técnicas do motor de um dos conjuntos motobomba que recalcam para o CR Jd. Alvorada.



Foto 4 - Conjuntos motobomba que recalcam para o CR São Vito.



Foto 5 - Placa de especificações técnicas do motor de um dos conjuntos motobomba que recalcam para o São Vito.



Foto 6 - Conjuntos motobomba que recalcam para o reservatório elevado ETA 2.



Foto 7 - Placa de especificações técnicas do motor de um dos conjuntos motobomba que recalcam para o reservatório elevado ETA 2.



Foto 8 - Escada de acesso ao piso da EEAT 2, painel elétrico e de comando e extintores da EEAT.

Foto 9 - Painel elétrico e de comando da EEAT 2.



Foto 10 - Reservatório ao lado da EEAT.

[EEA-4.1] - A área não está devidamente cercada

Conforme

[EEA-4.2] - Ausência de acesso para manutenção na Estação Elevatória

Conforme

[EEA-4.3] - Ausência de conjunto moto bomba reserva	Conforme
[EEA-4.5] - Ausência de identificação da área	Conforme
[EEA-4.5] Observações	Situado dentro da ETA.
[EEA-4.9] - Extintor de incêndio com validade expirada	Não Conforme

Fotos de [EEA-4.9]



Foto 1 - Extintor com prazos de manutenção vencidos. Foto 2 - Extintor com prazos de manutenção vencidos.

EEAT ETA I - AMERICANA

11.386

EEAT ETA I - AMERICANA

EEAT ETA I - AMERICANA

Checklist: [Fiscalização na Estação Elevatória de Água](#)

Sistema: [EEAT ETA I - AMERICANA](#)



Endereço: R. Roque Faraone, 539 - Vila Cordenonsi, Americana - SP, 13472-480, Brasil. nº 539. . CEP: 13472-480 / Cidade: Americana, São Paulo

Dados técnicos de localização: lat=-22.7311792, long=-47.3215831, accuracy=13.653

Fiscalizado eea perto do res semi ETA 1 #121384245

EEA-4.9

Extintor de incêndio com validade expirada

Imediato

Data de início da fiscalização	22/10/2024
--------------------------------	------------

Data de término da fiscalização	22/10/2024
---------------------------------	------------

Observações Gerais

Constatações (Fiscalização na Estação Elevatória de Água)

[EEA-4.0] Observações

EEAT situada ao lado do reservatório semienterrado da ETA I. Recalca água tratada do reservatório semienterrado para o elevador da ETA I, para o CR São Vito, para o CR Santa Maria, para o CR São Luiz e para o CR Jardim Brasil/Chácar a Letônia.

Fotos de [EEA-4.0]



Foto 1 - Vista geral externa da EEAT.

Foto 2 - Painéis elétricos e de comando da EEAT, além do extintor de incêndio na entrada do local.



Foto 3 - Painéis elétricos e de comando da EEAT.



Foto 4 - Vista geral dos conjuntos motobomba da parte interna da EEAT.



Foto 5 - Vista geral dos conjuntos motobomba da parte interna da EEAT.



Foto 6 - Painéis elétricos e de comando situados na parte interna da EEAT.



Foto 7 - Painéis elétricos e de comando situados na parte interna da EEAT.



Foto 8 - Conjuntos motobomba que recalcam para o reservatório elevado ETA I.



Foto 9 - Placa de especificações técnicas do motor de um dos conjuntos motobomba que recalcam para o reservatório elevado da ETA I.



Foto 10 - Conjuntos motobomba do CR São Vito (ao fundo) e B2 do CR São Luiz.



Foto 11 - Conjunto motobomba B2 que recalca para o CR São Luiz.



Foto 12 - Placa de especificações técnicas do motor de um dos conjuntos motobomba que recalcam para o CR São Luiz.



Foto 13 - Conjunto motobomba B1 de recalque para o CR São Luiz.



Foto 14 - Um dos conjuntos motobomba que recalcam para o CR Santa Maria.



Foto 15 - Placa de especificações técnicas do motor de um dos conjuntos motobomba que recalcam para o CR Santa Maria.



Foto 16 - Vista do conjuntos motobomba situados do lado externo, que recalcam para o CR Jd. Brasil



Foto 17 - Placa de especificações técnicas do motor de um dos conjuntos motobomba que recalcam para o CR Jd. Brasil.



Foto 18 - Um dos conjuntos motobomba que recalcam para o CR Jd. Brasil. Foto 19 - Vista geral externa da EEAT.

[EEA-4.1] - A área não está devidamente cercada	Conforme
[EEA-4.2] - Ausência de acesso para manutenção na Estação Elevatória	Conforme
[EEA-4.3] - Ausência de conjunto moto bomba reserva	Conforme
[EEA-4.5] - Ausência de identificação da área	Conforme
[EEA-4.5] Observações	Situado dentro da ETA.
[EEA-4.9] - Extintor de incêndio com validade expirada	Não Conforme

Fotos de [EEA-4.9]



Foto 1 - Validade do extintor expirada.

CAPT. SUPERFICIAL 3 RIO PIRACICABA - AMERICANA

11.357

CAPTAÇÃO SUPERFICIAL 3 (NOVA) RIO PIRACICABA - AMERICANA

CAPT. SUPERFICIAL 3 RIO PIRACICABA - AMERICANA

Checklist: [Fiscalização na Captação Superficial](#)

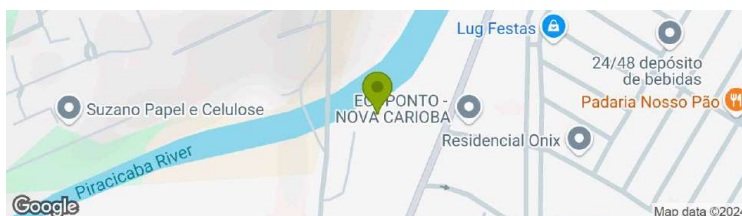
Sistema: [CAPT. SUPERFICIAL 3 RIO PIRACICABA -](#)

CSP-3.11

Extintor de incêndio com validade expirada

Imediat

AMERICANA



Endereço: R. José Nicoleti, 24 - Parque Nova Carioba,
Americana - SP, 13473-756, Brasil. nº 24. . **CEP:** 13473-
756 / **Cidade:** Americana, São Paulo

Dados técnicos de localização: lat=-22.7114943,
long=-47.3228846, accuracy=13.653

Fiscalizado	capt nova Piracicaba #121257370
Data de início da fiscalização	22/10/2024
Data de término da fiscalização	22/10/2024
Observações Gerais	Esta ficha contempla apenas a nova Captação Superficial do Rio Piracicaba. A Captação antiga ainda em operação será tratada como Captação 2 e terá ficha própria apartada.

Constatações (Fiscalização na Captação Superficial)

Fotos de [CSP-3.0]



Foto 1 - Vista de jusante
para montante do Rio
Piracicaba (captação à
direita).

Foto 2 - Vista geral da nova
captação do Rio Piracicaba.



Foto 3 - Vista de jusante para montante do Rio Piracicaba.



Foto 5 - Vista de um dos 4 poços de entrada de água bruta e gradeamento grosseiro da captação superficial.



Foto 7 - Vista de um dos 4 poços de entrada de água bruta e gradeamento grosseiro da captação superficial.



Foto 9 - Vista de um dos 4 poços de entrada de água bruta e gradeamento grosseiro da captação superficial.

Foto 4 - Vista de montante para jusante do Rio Piracicaba.



Foto 6 - Vista de um dos 4 poços de entrada de água bruta e gradeamento grosseiro da captação superficial.



Foto 8 - Vista de um dos 4 poços de entrada de água bruta e gradeamento grosseiro da captação superficial.



Foto 10 - Um dos 2 tanques pós-gradeamento e caixa de areia.



Foto 11 - Um dos 2 tanques pós-gradamento e caixa de areia.



Foto 12 - Poço de sucção para bombeamento.



Foto 13 - Vista geral do poço seco de abrigo dos conjuntos motobomba.



Foto 14 - Escada de acesso aos conjuntos motobomba.

Foto 15 - Vista de dois dos quatro conjuntos motobomba de recalque de água bruta.



Foto 16 - Placa de especificações técnicas de um dos conjuntos motobomba de recalque.

Foto 17 - Vista de outros 2 conjuntos motobomba de recalque.



Foto 18 - Ao fundo, boia (sensor) para ativação da bomba de drenagem do fundo do poço seco.

Foto 19 - Vista interna da sala de comandos elétricos.



Foto 20 - Vista interna da sala de comandos elétricos.



Foto 21 - Placa de identificação na entrada da Captação.

Foto 22 - Vista aérea das Captações Superficiais. À esquerda a nova captação (3) e à direita a antiga captação (2).



Foto 23 - Vista aérea das Captações superficiais. Na parte superior a nova captação (3) e na parte inferior a antiga captação (2).

Foto 24 - Vista aérea do Rio Piracicaba com barramento e, à montante na margem esquerda do rio (parte direita da imagem), as captações superficiais .



Foto 25 - Vista aérea da barragem no Rio Piracicaba.

[CSP-3.1] - A área não está devidamente cercada	Conforme
[CSP-3.2] - Ausência de acesso para manutenção na Estação Elevatória	Conforme
[CSP-3.3] - Ausência de conjunto moto bomba reserva	Conforme
[CSP-3.5] - Ausência de identificação da área	Conforme
[CSP-3.7] - Captação de água com outorga vencida	Conforme
[CSP-3.7] Observações	Portaria DAEE nº 870, de 11 de fevereiro de 2021. Prazo de 120 meses.
[CSP-3.8] - Captação de água sem outorga	Conforme
[CSP-3.8] Observações	Portaria DAEE nº 870, de 11 de fevereiro de 2021. Prazo de 120 meses.
[CSP-3.10] - Existência de vazamentos aparentes	N/A
[CSP-3.10] Observações	Existem diversos pontos de infiltração de água nas paredes e piso do poço de abrigo dos conjuntos motobomba. Tais

infiltrações podem estar ocorrendo devido ao nível do lençol freático e demandam estudos técnicos do prestador para melhor entendimento da situação e impactos na estrutura em concreto do poço. Esta não conformidade já foi apontada em fiscalização anterior, porém o apontamento foi realizado em ficha que contemplava as captações 2 e 3, conjuntamente. Desta forma, não será novamente apontado aqui, pois já está em acompanhamento dentro do âmbito sancionatório.

Fotos de [CSP-3.10]



Foto 1 - Pontos de infiltração próximo ao piso do poço seco.

Foto 2 - Pontos de infiltração na parede do poço seco.



Foto 3 - Pontos de infiltração na parede do poço seco.



Foto 4 - Pontos de infiltração próximo ao piso do poço seco.



Foto 5 - Pontos de infiltração na parede e próximo ao piso do poço seco.



Foto 6 - Pontos de infiltração na parede e próximo ao piso do poço seco.



Foto 7 - Pontos de infiltração na parede e próximo ao piso do poço seco.

<p>[CSP-3.11] - Extintor de incêndio com validade expirada</p>	<p>Não Conforme</p>
<p>[CSP-3.11] Observações</p>	<p>Os extintores observados estavam com datas de manutenção</p>

recém
vencidas.

Fotos de [CSP-3.11]



Foto 1 - Data de vencimento de um dos extintores de incêndio.

Foto 2 - Data de vencimento de um dos extintores de incêndio.



Foto 3 - Data de vencimento de um dos extintores de incêndio.

Foto 4 - Data de vencimento de um dos extintores de incêndio.

[CSP-3.13] - Ausência de automonitoramento dos parâmetros de qualidade da água **Conforme**

[CSP-3.13] Observações **Laudos em anexo no Relatório.**

CAPT. 2 - RIO PIRACICABA BA

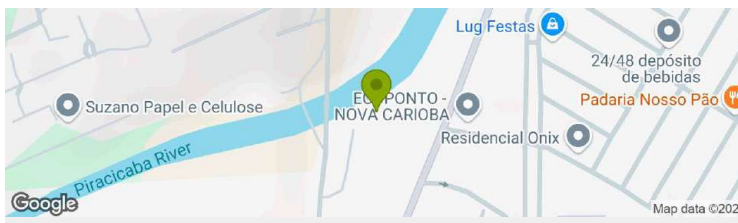
11.358

CAPTAÇÃO SUPERFICIAL 2 (ANTIGA) RIO PIRACICABA - AMERICANA

CAPT. 2 - RIO PIRACICABA

Checklist: [Fiscalização na Captação Superficial](#)

Sistema: [CAPT. 2 - RIO PIRACICABA](#)



CSP-3.10

Existência de vazamentos aparentes

Imediato

Endereço: R. José Nicoleti, 24 - Parque Nova Carioba,
Americana - SP, 13473-756, Brasil. nº 24. . **CEP:** 13473-
756 / **Cidade:** Americana, São Paulo

Dados técnicos de localização: lat=-22.7114758,
long=-47.3228848, accuracy=13.653

Fiscalizado	capt antiga Piracicaba #121259851
Data de início da fiscalização	22/10/2024
Data de término da fiscalização	22/10/2024
Observações Gerais	Esta ficha contempla apenas a antiga Captação Superficial do Rio Piracicaba. A Captação nova será tratada como Captação 3 e terá ficha própria apartada.

Constatações (Fiscalização na Captação Superficial)

Fotos de [CSP-3.0]



Foto 1 - Vista de montante
para jusante do Rio
Piracicaba, com a antiga
captação superficial à
esquerda.

Foto 2 - Captação superficial
2 (antiga) do Rio Piracicaba.



Foto 3 - Vista geral do prédio
da antiga captação.



Foto 4 - Vista interna dos conjuntos motobomba (2+1R) da antiga captação.

Foto 5 - Vista do Rio Piracicaba.



Foto 6 - Primeiro conjunto motobomba.



Foto 7 - Segundo conjunto motobomba.



Foto 8 - Placa de especificações técnicas do motor de um dos conjuntos motobomba.



Foto 9 - Placa de especificações técnicas da bomba de um dos conjuntos motobomba.



Foto 10 - Terceiro conjunto motobomba.



Foto 11 - Barrilete de

recalque.



Foto 12 - Painéis elétricos e de comando dos conjuntos motobomba.



Foto 13 - Placa de identificação da Captação Superficial.

Foto 14 - Vista aérea das Captações Superficiais. À esquerda a nova captação (3) e à direita a antiga captação (2).



Foto 15 - Vista aérea do Rio Piracicaba e, à direita, as captações superficiais.

Foto 16 - Vista aérea das captações superficiais do Rio Piracicaba. À esquerda a antiga captação (2) e à direita a nova captação (3).

[CSP-3.1] - A área não está devidamente cercada	Conforme
[CSP-3.2] - Ausência de acesso para manutenção na Estação Elevatória	Conforme
[CSP-3.3] - Ausência de conjunto moto bomba reserva	Conforme
[CSP-3.3] Observações	2+1
[CSP-3.5] - Ausência de identificação da área	Conforme
[CSP-3.7] - Captação de água com outorga vencida	Conforme

[CSP-3.7] Observações	Portaria DAEE n° 870, de 11 de fevereiro de 2021. Prazo de 120 meses.
------------------------------	---

[CSP-3.8] - Captação de água sem outorga **Conforme**

[CSP-3.8] Observações	Portaria DAEE n° 870, de 11 de fevereiro de 2021. Prazo de 120 meses.
------------------------------	---

**[CSP-3.9] - Drenagem inadequada de água de
lubrificação de gaxetas** **Não
Conforme**

Fotos de [CSP-3.9]



Foto 1 - Drenagem inadequada da água de lubrificação de gaxetas do conjunto motobomba 3.



Foto 2 - Drenagem inadequada da água de lubrificação de gaxetas do conjunto motobomba 3.

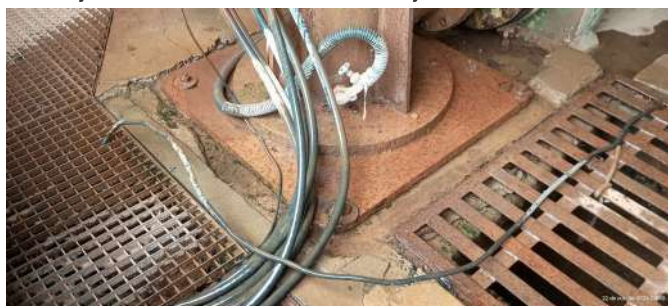


Foto 3 - Drenagem inadequada da água de lubrificação de gaxetas do conjunto motobomba 3.

[CSP-3.10] - Existência de vazamentos aparentes **Não
Conforme**

[CSP-3.10] Observações O terceiro conjunto

motobomba (situado na extrema direita da entrada da elevatória) apresenta vazamento excessivo de água de lubrificação de gaxeta. Também há vazamento no dispositivo (Foto 4 abaixo) da adutora de recalque, que aparenta ser uma ventosa. Recomenda-se a manutenção corretiva de ambos os locais.

Fotos de [CSP-3.10]



Foto 1 - Vazamento excessivo da água de lubrificação de gaxeta no conjunto motobomba 3.



Foto 2 - Vazamento excessivo da água de lubrificação de gaxeta no conjunto motobomba 3.



Foto 3 - Vazamento excessivo da água de



Foto 4 - Vazamento na

lubrificação de gaxeta no conjunto motobomba 3. Detalhe para o piso molhado da elevatória.

ventosa da adutora de recalque.

[CSP-3.11] - Extintor de incêndio com validade expirada **Não Conforme**

[CSP-3.11] Observações Os extintores observados estavam com datas de manutenção recém vencidas.

Fotos de [CSP-3.11]



Foto 1 - Validade dos extintores de incêndio expiradas.

Foto 2 - Validade dos extintores de incêndio expiradas.

[CSP-3.13] - Ausência de automonitoramento dos parâmetros de qualidade da água **Conforme**

[CSP-3.13] Observações Laudos em anexo no Relatório.

[CSP-3.14] - Ausência de manutenção, limpeza, conservação e segurança **Não Conforme**

[CSP-3.14] Observações Existem diversos pontos com oxidação avançada e corrosão nas estruturas da passarela já no nível d'água. Recomenda-se que sejam feitos estudos para

adequações ou substituições das estruturas, tendo em vista possíveis riscos de quedas e acidentes.

Fotos de [CSP-3.14]



Foto 1 - Situação das estruturas da passarela externa da captação antiga no Rio Piracicaba.

Foto 2 - Situação das estruturas da passarela externa da captação antiga no Rio Piracicaba.

CAPT. 2 - RIO PIRACICABA

11.358

CAPTAÇÃO SUPERFICIAL 2 (ANTIGA) RIO PIRACICABA - AMERICANA

CAPT. 2 - RIO PIRACICABA

Checklist: [Fiscalização na Captação Superficial](#)

Sistema: [CAPT. 2 - RIO PIRACICABA](#)

Fiscalizado	capt antiga Piracicaba #121259851
--------------------	-----------------------------------

Data de início da fiscalização	22/10/2024
---------------------------------------	------------

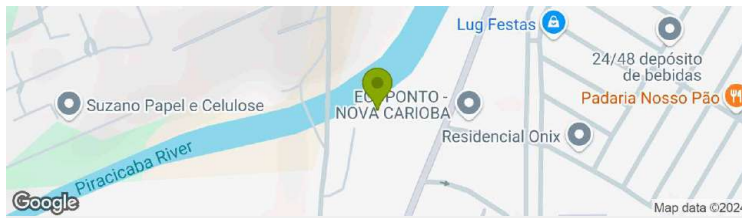
Data de término da fiscalização	22/10/2024
--	------------

Observações Gerais	Esta ficha contempla apenas a antiga Captação Superficial do Rio Piracicaba. A Captação nova será tratada como
---------------------------	--

CSP-3.11

Extintor de incêndio com validade expirada

Imediat



Endereço: R. José Nicoleti, 24 - Parque Nova Carioba, Americana - SP, 13473-756, Brasil. nº 24. . **CEP:** 13473-756 / **Cidade:** Americana, São Paulo

Dados técnicos de localização: lat=-22.7114758, long=-47.3228848, accuracy=13.653

Captação 3 e terá ficha própria apartada.

Constatações (Fiscalização na Captação Superficial)

Fotos de [CSP-3.0]



Foto 1 - Vista de montante para jusante do Rio Piracicaba, com a antiga captação superficial à esquerda.



Foto 2 - Captação superficial 2 (antiga) do Rio Piracicaba.



Foto 3 - Vista geral do prédio da antiga captação.



Foto 4 - Vista interna dos conjuntos motobomba (2+1R) da antiga captação.



Foto 5 - Vista do Rio Piracicaba.



Foto 6 - Primeiro conjunto motobomba.



Foto 7 - Segundo conjunto motobomba.



Foto 8 - Placa de especificações técnicas do motor de um dos conjuntos motobomba.



Foto 9 - Placa de especificações técnicas da bomba de um dos conjuntos motobomba.



Foto 10 - Terceiro conjunto motobomba.



Foto 11 - Barrilete de recalque.



Foto 12 - Painéis elétricos e de comando dos conjuntos motobomba.



Foto 13 - Placa de identificação da Captação Superficial.



Foto 14 - Vista aérea das Captações Superficiais. À esquerda a nova captação (3) e à direita a antiga captação (2).



Foto 15 - Vista aérea do Rio Piracicaba e, à direita, as captações superficiais.

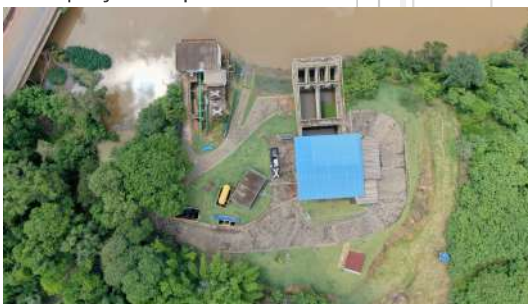


Foto 16 - Vista aérea das captações superficiais do Rio Piracicaba. À esquerda a antiga captação (2) e à direita a nova captação (3).

[CSP-3.1] - A área não está devidamente cercada	Conforme
[CSP-3.2] - Ausência de acesso para manutenção na Estação Elevatória	Conforme
[CSP-3.3] - Ausência de conjunto moto bomba reserva	Conforme
[CSP-3.3] Observações	2+1
[CSP-3.5] - Ausência de identificação da área	Conforme
[CSP-3.7] - Captação de água com outorga vencida	Conforme
[CSP-3.7] Observações	Portaria DAEE n° 870, de 11 de fevereiro de 2021. Prazo de 120 meses.
[CSP-3.8] - Captação de água sem outorga	Conforme
[CSP-3.8] Observações	Portaria DAEE n° 870, de 11 de fevereiro de 2021. Prazo

de 120
meses.

**[CSP-3.9] - Drenagem inadequada de água de
lubrificação de gaxetas**

**Não
Conforme**

Fotos de [CSP-3.9]



Foto 1 - Drenagem inadequada da água de lubrificação de gaxetas do conjunto motobomba 3.



Foto 2 - Drenagem inadequada da água de lubrificação de gaxetas do conjunto motobomba 3.



Foto 3 - Drenagem inadequada da água de lubrificação de gaxetas do conjunto motobomba 3.

**[CSP-3.10] - Existência de vazamentos
aparentes**

**Não
Conforme**

[CSP-3.10] Observações

O terceiro conjunto motobomba (situado na extrema direita da entrada da elevatória) apresenta vazamento excessivo de água de lubrificação de gaxeta. Também há vazamento no dispositivo

(Foto 4 abaixo) da adutora de recalque, que aparenta ser uma ventosa. Recomenda-se a manutenção corretiva de ambos os locais.

Fotos de [CSP-3.10]



Foto 1 - Vazamento excessivo da água de lubrificação de gaxeta no conjunto motobomba 3.



Foto 2 - Vazamento excessivo da água de lubrificação de gaxeta no conjunto motobomba 3.



Foto 3 - Vazamento excessivo da água de lubrificação de gaxeta no conjunto motobomba 3. Detalhe para o piso molhado da elevatória.



Foto 4 - Vazamento na ventosa da adutora de recalque.

[CSP-3.11] - Extintor de incêndio com validade expirada

**Não
Conforme**

[CSP-3.11] Observações

Os extintores observados estavam com datas de manutenção recém vencidas.

Fotos de [CSP-3.11]



Foto 1 - Validade dos extintores de incêndio expiradas.

Foto 2 - Validade dos extintores de incêndio expiradas.

[CSP-3.13] - Ausência de automonitoramento dos parâmetros de qualidade da água Conforme

[CSP-3.13] Observações Laudos em anexo no Relatório.

[CSP-3.14] - Ausência de manutenção, limpeza, conservação e segurança Não Conforme

[CSP-3.14] Observações Existem diversos pontos com oxidação avançada e corrosão nas estruturas da passarela já no nível d'água. Recomenda-se que sejam feitos estudos para adequações ou substituições das estruturas, tendo em vista possíveis riscos de quedas e acidentes.

Fotos de [CSP-3.14]



Foto 1 - Situação das estruturas da passarela externa da captação antiga no Rio Piracicaba.

Foto 2 - Situação das estruturas da passarela externa da captação antiga no Rio Piracicaba.

CAPT. 2 - RIO PIRACICABA

11.358

CAPTAÇÃO SUPERFICIAL 2 (ANTIGA) RIO PIRACICABA - AMERICANA

CAPT. 2 - RIO PIRACICABA

Checklist: [Fiscalização na Captação Superficial](#)

Sistema: [CAPT. 2 - RIO PIRACICABA](#)



Endereço: R. José Nicoleti, 24 - Parque Nova Carioba, Americana - SP, 13473-756, Brasil. nº 24. . **CEP:** 13473-756 / **Cidade:** Americana, São Paulo

Dados técnicos de localização: lat=-22.7114758, long=-47.3228848, accuracy=13.653

Fiscalizado	capt antiga Piracicaba #121259851
--------------------	--------------------------------------

Data de início da fiscalização	22/10/2024
---------------------------------------	------------

Data de término da fiscalização	22/10/2024
--	------------

Observações Gerais	Esta ficha contempla apenas a antiga Captação Superficial do Rio Piracicaba. A Captação nova será tratada como
---------------------------	--

CSP-3.14

Ausência de manutenção, limpeza, conservação e segurança

Imediat

Captação 3 e terá ficha própria apartada.

Constatações (Fiscalização na Captação Superficial)

Fotos de [CSP-3.0]



Foto 1 - Vista de montante para jusante do Rio Piracicaba, com a antiga captação superficial à esquerda.



Foto 2 - Captação superficial 2 (antiga) do Rio Piracicaba.



Foto 3 - Vista geral do prédio da antiga captação.



Foto 4 - Vista interna dos conjuntos motobomba (2+1R) da antiga captação.

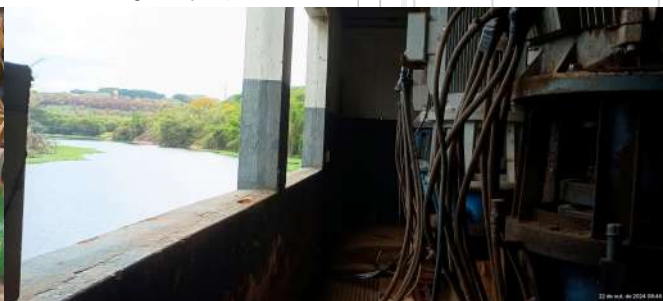


Foto 5 - Vista do Rio Piracicaba.



Foto 6 - Primeiro conjunto motobomba.



Foto 7 - Segundo conjunto motobomba.



Foto 8 - Placa de especificações técnicas do motor de um dos conjuntos motobomba.



Foto 9 - Placa de especificações técnicas da bomba de um dos conjuntos motobomba.



Foto 10 - Terceiro conjunto motobomba.



Foto 11 - Barrilete de recalque.



Foto 12 - Painéis elétricos e de comando dos conjuntos motobomba.



Foto 13 - Placa de identificação da Captação Superficial.



Foto 14 - Vista aérea das Captações Superficiais. À esquerda a nova captação (3) e à direita a antiga captação (2).



Foto 15 - Vista aérea do Rio Piracicaba e, à direita, as captações superficiais.

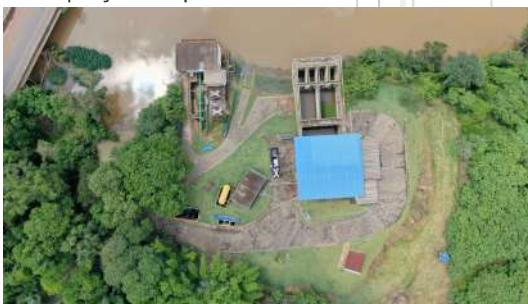


Foto 16 - Vista aérea das captações superficiais do Rio Piracicaba. À esquerda a antiga captação (2) e à direita a nova captação (3).

[CSP-3.1] - A área não está devidamente cercada	Conforme
[CSP-3.2] - Ausência de acesso para manutenção na Estação Elevatória	Conforme
[CSP-3.3] - Ausência de conjunto moto bomba reserva	Conforme
[CSP-3.3] Observações	2+1
[CSP-3.5] - Ausência de identificação da área	Conforme
[CSP-3.7] - Captação de água com outorga vencida	Conforme
[CSP-3.7] Observações	Portaria DAEE n° 870, de 11 de fevereiro de 2021. Prazo de 120 meses.
[CSP-3.8] - Captação de água sem outorga	Conforme
[CSP-3.8] Observações	Portaria DAEE n° 870, de 11 de fevereiro de 2021. Prazo

de 120
meses.

**[CSP-3.9] - Drenagem inadequada de água de
lubrificação de gaxetas**

**Não
Conforme**

Fotos de [CSP-3.9]



Foto 1 - Drenagem inadequada da água de lubrificação de gaxetas do conjunto motobomba 3.



Foto 2 - Drenagem inadequada da água de lubrificação de gaxetas do conjunto motobomba 3.

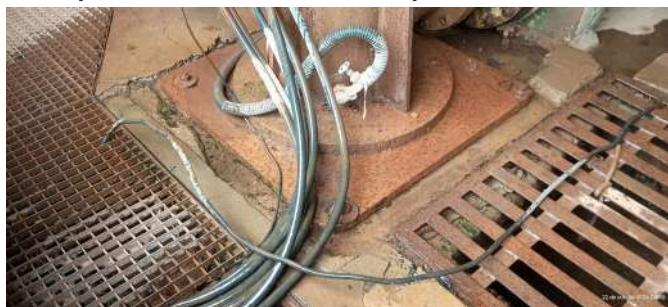


Foto 3 - Drenagem inadequada da água de lubrificação de gaxetas do conjunto motobomba 3.

**[CSP-3.10] - Existência de vazamentos
aparentes**

**Não
Conforme**

[CSP-3.10] Observações

O terceiro conjunto motobomba (situado na extrema direita da entrada da elevatória) apresenta vazamento excessivo de água de lubrificação de gaxeta. Também há vazamento no dispositivo

(Foto 4 abaixo) da adutora de recalque, que aparenta ser uma ventosa. Recomenda-se a manutenção corretiva de ambos os locais.

Fotos de [CSP-3.10]



Foto 1 - Vazamento excessivo da água de lubrificação de gaxeta no conjunto motobomba 3.



Foto 2 - Vazamento excessivo da água de lubrificação de gaxeta no conjunto motobomba 3.



Foto 3 - Vazamento excessivo da água de lubrificação de gaxeta no conjunto motobomba 3. Detalhe para o piso molhado da elevatória.



Foto 4 - Vazamento na ventosa da adutora de recalque.

[CSP-3.11] - Extintor de incêndio com validade expirada

Não Conforme

[CSP-3.11] Observações

Os extintores observados estavam com datas de manutenção recém vencidas.

Fotos de [CSP-3.11]



Foto 1 - Validade dos extintores de incêndio expiradas.

Foto 2 - Validade dos extintores de incêndio expiradas.

[CSP-3.13] - Ausência de automonitoramento dos parâmetros de qualidade da água **Conforme**

[CSP-3.13] Observações **Laudos em anexo no Relatório.**

[CSP-3.14] - Ausência de manutenção, limpeza, conservação e segurança **Não Conforme**

[CSP-3.14] Observações **Existem diversos pontos com oxidação avançada e corrosão nas estruturas da passarela já no nível d'água. Recomenda-se que sejam feitos estudos para adequações ou substituições das estruturas, tendo em vista possíveis riscos de quedas e acidentes.**

Fotos de [CSP-3.14]



Foto 1 - Situação das estruturas da passarela externa da captação antiga no Rio Piracicaba.

Foto 2 - Situação das estruturas da passarela externa da captação antiga no Rio Piracicaba.

CAPT. 2 - RIO PIRACICABA

11.358

CAPTAÇÃO SUPERFICIAL 2 (ANTIGA) RIO PIRACICABA - AMERICANA

CAPT. 2 - RIO PIRACICABA

Checklist: [Fiscalização na Captação Superficial](#)

Sistema: [CAPT. 2 - RIO PIRACICABA](#)



Endereço: R. José Nicoleti, 24 - Parque Nova Carioba, Americana - SP, 13473-756, Brasil. nº 24. . **CEP:** 13473-756 / **Cidade:** Americana, São Paulo

Dados técnicos de localização: lat=-22.7114758, long=-47.3228848, accuracy=13.653

Fiscalizado capt antiga Piracicaba #121259851

Data de início da fiscalização 22/10/2024

Data de término da fiscalização 22/10/2024

Observações Gerais Esta ficha contempla apenas a antiga Captação Superficial do Rio Piracicaba. A Captação nova será tratada como

CSP-3.9

Drenagem inadequada de água de lubrificação de gaxetas

Em até 180 dias

Captação 3 e terá ficha própria apartada.

Constatações (Fiscalização na Captação Superficial)

Fotos de [CSP-3.0]



Foto 1 - Vista de montante para jusante do Rio Piracicaba, com a antiga captação superficial à esquerda.



Foto 2 - Captação superficial 2 (antiga) do Rio Piracicaba.



Foto 3 - Vista geral do prédio da antiga captação.



Foto 4 - Vista interna dos conjuntos motobomba (2+1R) da antiga captação.

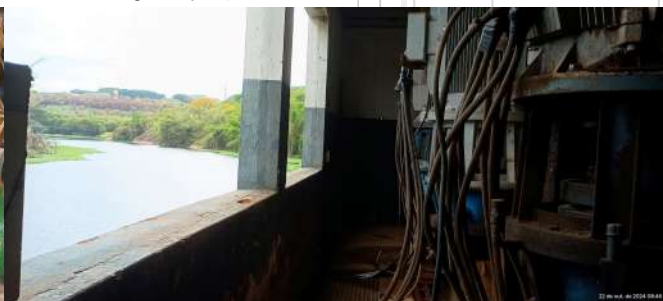


Foto 5 - Vista do Rio Piracicaba.



Foto 6 - Primeiro conjunto motobomba.



Foto 7 - Segundo conjunto motobomba.



Foto 8 - Placa de especificações técnicas do motor de um dos conjuntos motobomba.



Foto 9 - Placa de especificações técnicas da bomba de um dos conjuntos motobomba.



Foto 10 - Terceiro conjunto motobomba.



Foto 11 - Barrilete de recalque.



Foto 12 - Painéis elétricos e de comando dos conjuntos motobomba.



Foto 13 - Placa de identificação da Captação Superficial.



Foto 14 - Vista aérea das Captações Superficiais. À esquerda a nova captação (3) e à direita a antiga captação (2).



Foto 15 - Vista aérea do Rio Piracicaba e, à direita, as captações superficiais.



Foto 16 - Vista aérea das captações superficiais do Rio Piracicaba. À esquerda a antiga captação (2) e à direita a nova captação (3).

[CSP-3.1] - A área não está devidamente cercada	Conforme
[CSP-3.2] - Ausência de acesso para manutenção na Estação Elevatória	Conforme
[CSP-3.3] - Ausência de conjunto moto bomba reserva	Conforme
[CSP-3.3] Observações	2+1
[CSP-3.5] - Ausência de identificação da área	Conforme
[CSP-3.7] - Captação de água com outorga vencida	Conforme
[CSP-3.7] Observações	Portaria DAEE nº 870, de 11 de fevereiro de 2021. Prazo de 120 meses.
[CSP-3.8] - Captação de água sem outorga	Conforme
[CSP-3.8] Observações	Portaria DAEE nº 870, de 11 de fevereiro de 2021. Prazo

de 120
meses.

**[CSP-3.9] - Drenagem inadequada de água de
lubrificação de gaxetas**

**Não
Conforme**

Fotos de [CSP-3.9]



Foto 1 - Drenagem inadequada da água de lubrificação de gaxetas do conjunto motobomba 3.



Foto 2 - Drenagem inadequada da água de lubrificação de gaxetas do conjunto motobomba 3.

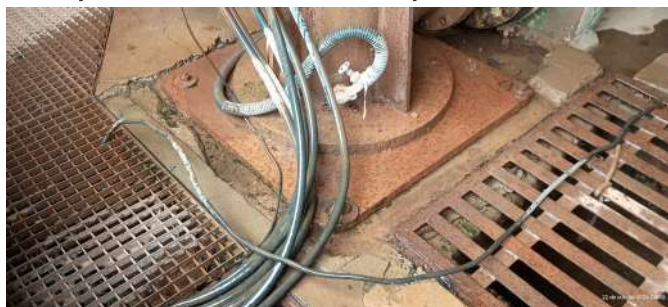


Foto 3 - Drenagem inadequada da água de lubrificação de gaxetas do conjunto motobomba 3.

**[CSP-3.10] - Existência de vazamentos
aparentes**

**Não
Conforme**

[CSP-3.10] Observações

O terceiro conjunto motobomba (situado na extrema direita da entrada da elevatória) apresenta vazamento excessivo de água de lubrificação de gaxeta. Também há vazamento no dispositivo

(Foto 4 abaixo) da adutora de recalque, que aparenta ser uma ventosa. Recomenda-se a manutenção corretiva de ambos os locais.

Fotos de [CSP-3.10]



Foto 1 - Vazamento excessivo da água de lubrificação de gaxeta no conjunto motobomba 3.



Foto 2 - Vazamento excessivo da água de lubrificação de gaxeta no conjunto motobomba 3.



Foto 3 - Vazamento excessivo da água de lubrificação de gaxeta no conjunto motobomba 3. Detalhe para o piso molhado da elevatória.



Foto 4 - Vazamento na ventosa da adutora de recalque.

[CSP-3.11] - Extintor de incêndio com validade expirada

**Não
Conforme**

[CSP-3.11] Observações

Os extintores observados estavam com datas de manutenção recém vencidas.

Fotos de [CSP-3.11]



Foto 1 - Validade dos extintores de incêndio expiradas.

Foto 2 - Validade dos extintores de incêndio expiradas.

[CSP-3.13] - Ausência de automonitoramento dos parâmetros de qualidade da água Conforme

[CSP-3.13] Observações Laudos em anexo no Relatório.

[CSP-3.14] - Ausência de manutenção, limpeza, conservação e segurança Não Conforme

[CSP-3.14] Observações Existem diversos pontos com oxidação avançada e corrosão nas estruturas da passarela já no nível d'água. Recomenda-se que sejam feitos estudos para adequações ou substituições das estruturas, tendo em vista possíveis riscos de quedas e acidentes.

Fotos de [CSP-3.14]



Foto 1 - Situação das estruturas da passarela externa da captação antiga no Rio Piracicaba.

Foto 2 - Situação das estruturas da passarela externa da captação antiga no Rio Piracicaba.

BOOSTER
ETA PARA
SANTA
CATARINA
-
AMERICANA

11.387

BOOSTER ETA PARA SANTA CATARINA - AMERICANA

BOOSTER ETA PARA SANTA CATARINA - AMERICANA

Checklist: [Fiscalização na Estação Elevatória de Água](#)
Sistema: [BOOSTER ETA PARA SANTA CATARINA - AMERICANA](#)



Endereço: R. Roque Faraone, 502 - Vila Cordenonsi, Americana - SP, 13472-480, Brasil. nº 502. . CEP: 13472-480 / **Cidade:** Americana, São Paulo

Dados técnicos de localização: lat=-22.7313958, long=-47.321254, accuracy=13.653

Fiscalizado	booster ETA para santa Catarina #121384273
--------------------	--

Data de início da fiscalização	22/10/2024
---------------------------------------	------------

Data de término da fiscalização	22/10/2024
--	------------

Observações Gerais	
---------------------------	--

EEA-
4.8

Existência de vazamentos aparentes

Imediat
o

Constatações (Fiscalização na Estação Elevatória de Água)

[EEA-4.0] Observações

EEAT
(booster) em
prédio único,
com
pressurizaã
o para o CR
Santa
Catarina.

Fotos de [EEA-4.0]



Foto 1 - Casa de bomba do booster.



Foto 2 - Conjunto motobomba do local.



Foto 3 - Placa de especificações técnicas do motor do conjunto motobomba.



Foto 4 - Pannel elétrico do booster.

[EEA-4.1] - A área não está devidamente cercada

Conforme

[EEA-4.1] Observações

Situado
dentro da
área da ETA.

[EEA-4.2] - Ausência de acesso para manutenção na Estação Elevatória

Conforme

[EEA-4.5] - Ausência de identificação da área

Conforme

[EEA-4.5] Observações

Situado
dentro da
área da ETA.

[EEA-4.8] - Existência de vazamentos aparentes

Não
Conforme

[EEA-4.8] Observações

Foram observados vazamentos no registro da adutora.

Fotos de [EEA-4.8]



Foto 1 - Vazamento no registro da tubulação de adução.



Foto 2 - Detalhe do vazamento no registro.

[EEA-4.9] - Extintor de incêndio com validade expirada

Não
Conforme

Fotos de [EEA-4.9]



Foto 1 - Extintor de incêndio com validade expirada.

BOOSTER
ETA PARA
SANTA
CATARINA
-
AMERICANA

11.387

BOOSTER ETA PARA SANTA CATARINA - AMERICANA

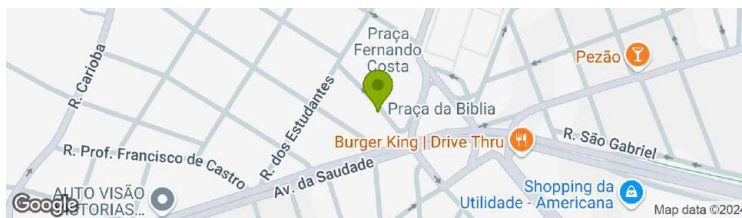
BOOSTER ETA PARA SANTA CATARINA - AMERICANA

Checklist: [Fiscalização na Estação Elevatória de Água](#)
Sistema: [BOOSTER ETA PARA SANTA CATARINA - AMERICANA](#)

EEA-
4.9

Extintor de
incêndio com
validade
expirada

Imediat
o



Endereço: R. Roque Faraone, 502 - Vila Cordenonsi,
Americana - SP, 13472-480, Brasil. nº 502. . CEP: 13472-
480 / Cidade: Americana, São Paulo

Dados técnicos de localização: lat=-22.7313958,
long=-47.321254, accuracy=13.653

Fiscalizado	booster ETA para santa Catarina #121384273
Data de início da fiscalização	22/10/2024
Data de término da fiscalização	22/10/2024
Observações Gerais	

Constatações (Fiscalização na Estação Elevatória de Água)

[EEA-4.0] Observações	EEAT (booster) em prédio único, com pressurizaã o para o CR Santa Catarina.
------------------------------	--

Fotos de [EEA-4.0]



Foto 1 - Casa de bomba do
booster.

Foto 2 - Conjunto
motobomba do local.



Foto 3 - Placa de especificações técnicas do motor do conjunto motobomba.



Foto 4 - Painel elétrico do booster.

[EEA-4.1] - A área não está devidamente cercada **Conforme**

[EEA-4.1] Observações Situado dentro da área da ETA.

[EEA-4.2] - Ausência de acesso para manutenção na Estação Elevatória **Conforme**

[EEA-4.5] - Ausência de identificação da área **Conforme**

[EEA-4.5] Observações Situado dentro da área da ETA.

[EEA-4.8] - Existência de vazamentos aparentes **Não Conforme**

[EEA-4.8] Observações Foram observados vazamentos no registro da adutora.

Fotos de [EEA-4.8]



Foto 1 - Vazamento no registro da tubulação de adução.



Foto 2 - Detalhe do vazamento no registro.

[EEA-4.9] - Extintor de incêndio com validade expirada **Não Conforme**

Fotos de [EEA-4.9]



Foto 1 - Extintor de incêndio
com validade expirada.

5. OBSERVAÇÕES GERAIS DA FISCALIZAÇÃO

De modo geral, foi verificado que, especificamente no momento da fiscalização, não havia redução da captação em termos de vazão, mas, conforme informado pelo DAE e observado durante a inspeção na ETA, a qualidade da água bruta captada estava impactando os processos de decantação e filtração, sendo necessário reduzir o intervalo de tempo entre as limpezas dos filtros e, portanto, diminuindo a velocidade da produção de água tratada.

Contudo, cabe ressaltar que a piora da qualidade da água bruta do manancial superficial deve ser considerado pelo prestador para planejamento de adequações e, se necessário, ampliação do sistema de tratamento, de modo a não sobrecarregar as unidades de tratamento atuais e reduzir a capacidade de atendimento dos padrões de potabilidade da água distribuída para a população. Eventuais situações de falta de água e desabastecimento ou de qualidade da água em desconformidade com os padrões de potabilidade poderão ser monitorados nos programas permanentes de monitoramento da ARES-PCJ.

Em termos de vazão captada no Rio Piracicaba, como pode ser constatado pela visualização in loco do sistema de telemetria do Prestador na ETA, bem como pelo acompanhamento do Sistema Remoto de Declaração das Condições de Uso de Captações (SiDeCC-R) do Departamento de Águas e Energia Elétrica - DAEE, tem ocorrido a captação acima do permitido pela Portaria de Outorga nº 870/2021. Considerando o nível de perdas atual do sistema de abastecimento de água de Americana e a situação hídrica a qual se encontra a bacia do Rio Piracicaba, é necessário o planejamento do Prestador para uso adequado de água captada, sobretudo com ações para redução de perdas (físicas e aparentes) e otimização de seu uso.

Dentre as não conformidades constatadas destaca-se a validade irregular dos extintores de incêndio (em todos os sistemas visitados), vazamentos nas ETAs I e II e na Captação 2 (antiga) do Rio Piracicaba, além do vazamento no poço seco da Captação 3 (nova) do Rio Piracicaba, sendo este resultado da infiltração externa pela alvenaria. Esta não conformidade deve ser devidamente acompanhada pelo prestador, de modo a não prejudicar a estrutura da captação.

Recomenda-se, também, que sejam evitadas manutenções com caráter apenas momentâneo, mas, sim, adotado planejamento para soluções adequadas e definitivas. Caso necessário, pleitos de investimentos para ações visando correções e adequações técnicas podem ser submetidos à análise da Agência durante processos de revisão tarifária.

ANEXOS

FORMULÁRIOS DE FISCALIZAÇÃO

Captações de água bruta

Novo Item Fiscalizado 11.357 - CAPTAÇÃO SUPERFICIAL 3 (NOVA) RIO PIRACICABA - AMERICANA (Americana)

CAPTAÇÃO SUPERFICIAL 3 (NOVA) RIO PIRACICABA - AMERICANA

CAPT. SUPERFICIAL 3 RIO PIRACICABA - AMERICANA

Checklist: [Fiscalização na Captação Superficial](#)

Sistema: [CAPT. SUPERFICIAL 3 RIO PIRACICABA - AMERICANA](#)



Endereço: R. José Nicoleti, 24 - Parque Nova Carioba, Americana - SP, 13473-756, Brasil. nº 24. . **CEP:** 13473-756 / **Cidade:** Americana, São Paulo

Dados técnicos de localização: lat=-22.7114943, long=-47.3228846, accuracy=13.653

Fiscalizado	capt nova Piracicaba #121257370
Data de início da fiscalização	22/10/2024
Data de término da fiscalização	22/10/2024
Observações Gerais	Esta ficha contempla apenas a nova Captação Superficial do Rio Piracicaba. A Captação antiga ainda em operação será tratada como Captação 2 e terá ficha própria apartada.

Constatações (Fiscalização na Captação Superficial)**Fotos de [CSP-3.0]**

Foto 1 - Vista de jusante para montante do Rio Piracicaba (captação à direita).

Foto 2 - Vista geral da nova captação do Rio Piracicaba.



Foto 3 - Vista de jusante para montante do Rio Piracicaba.



Foto 4 - Vista de montante para jusante do Rio Piracicaba.



Foto 5 - Vista de um dos 4 poços de entrada de água bruta e gradeamento grosseiro da captação superficial.



Foto 6 - Vista de um dos 4 poços de entrada de água bruta e gradeamento grosseiro da captação superficial.



Foto 7 - Vista de um dos 4 poços de entrada de água bruta e gradeamento grosseiro da captação superficial.



Foto 8 - Vista de um dos 4 poços de entrada de água bruta e gradeamento grosseiro da captação superficial.



Foto 9 - Vista de um dos 4 poços de entrada de água bruta e gradeamento grosseiro da captação superficial.



Foto 10 - Um dos 2 tanques pós-gradeamento e caixa de areia.



Foto 11 - Um dos 2 tanques pós-gradamento e caixa de areia.



Foto 12 - Poço de sucção para bombeamento.



Foto 13 - Vista geral do poço seco de abrigo dos conjuntos motobomba.



Foto 14 - Escada de acesso aos conjuntos motobomba.



Foto 15 - Vista de dois dos quatro conjuntos motobomba de recalque de água bruta.



Foto 16 - Placa de especificações técnicas de um dos conjuntos motobomba de recalque.



Foto 17 - Vista de outros 2 conjuntos motobomba de recalque.



Foto 18 - Ao fundo, boia (sensor) para ativação da bomba de drenagem do fundo do poço seco.



Foto 19 - Vista interna da sala de comandos elétricos.



Foto 20 - Vista interna da sala de comandos elétricos.



Foto 21 - Placa de identificação na entrada da Captação.



Foto 22 - Vista aérea das Captações Superficiais. À esquerda a nova captação (3) e à direita a antiga captação (2).



Foto 23 - Vista aérea das Captações superficiais. Na parte superior a nova captação (3) e na parte inferior a antiga captação (2).



Foto 24 - Vista aérea do Rio Piracicaba com barramento e, à montante na margem esquerda do rio (parte direita da imagem), as captações superficiais .



Foto 25 - Vista aérea da barragem no Rio Piracicaba.

[CSP-3.1] - A área não está devidamente cercada	Conforme
[CSP-3.2] - Ausência de acesso para manutenção na Estação Elevatória	Conforme
[CSP-3.3] - Ausência de conjunto moto bomba reserva	Conforme
[CSP-3.5] - Ausência de identificação da área	Conforme
[CSP-3.7] - Captação de água com outorga vencida	Conforme
[CSP-3.7] Observações	Portaria DAEE nº 870, de 11 de fevereiro de 2021. Prazo de 120 meses.
[CSP-3.8] - Captação de água sem outorga	Conforme
[CSP-3.8] Observações	Portaria DAEE nº 870, de 11 de fevereiro de 2021. Prazo de 120

meses.

[CSP-3.10] - Existência de vazamentos aparentes

N/A

[CSP-3.10] Observações

Existem diversos pontos de infiltração de água nas paredes e piso do poço de abrigo dos conjuntos motobomba. Tais infiltrações podem estar ocorrendo devido ao nível do lençol freático e demandam estudos técnicos do prestador para melhor entendimento da situação e impactos na estrutura em concreto do poço. Esta não conformidade já foi apontada em fiscalização anterior, porém o apontamento foi realizado em ficha que contemplava as captações 2 e 3, conjuntamente. Desta forma, não será novamente apontado aqui, pois já está em acompanhamento dentro do âmbito sancionatório.

Fotos de [CSP-3.10]

Foto 1 - Pontos de infiltração próximo ao piso do poço seco.



Foto 2 - Pontos de infiltração na parede do poço seco.



Foto 3 - Pontos de infiltração na parede do poço seco.



Foto 4 - Pontos de infiltração próximo ao piso do poço seco.



Foto 5 - Pontos de infiltração na parede e próximo ao piso do poço seco.



Foto 6 - Pontos de infiltração na parede e próximo ao piso do poço seco.



Foto 7 - Pontos de infiltração na parede e próximo ao piso do poço seco.

[CSP-3.11] - Extintor de incêndio com validade expirada

Não Conforme

[CSP-3.11] Observações

Os extintores observados estavam com datas de manutenção recém vencidas.

Fotos de [CSP-3.11]



Foto 1 - Data de vencimento de um dos extintores de incêndio.



Foto 2 - Data de vencimento de um dos extintores de incêndio.



Foto 3 - Data de vencimento de um dos extintores de incêndio.



Foto 4 - Data de vencimento de um dos extintores de incêndio.

[CSP-3.13] - Ausência de automonitoramento dos parâmetros de qualidade da água

Conforme

[CSP-3.13] Observações

Laudos em anexo no Relatório.

Novo Item Fiscalizado 11.358 - CAPTAÇÃO SUPERFICIAL 2 (ANTIGA) RIO PIRACICABA - AMERICANA (Americana)

CAPTAÇÃO SUPERFICIAL 2 (ANTIGA) RIO PIRACICABA - AMERICANA

CAPT. 2 - RIO PIRACICABA

Checklist: [Fiscalização na Captação Superficial](#)

Sistema: [CAPT. 2 - RIO PIRACICABA](#)



Endereço: R. José Nicoleti, 24 - Parque Nova Carioba, Americana - SP, 13473-756, Brasil. nº 24. . CEP: 13473-756 / Cidade: Americana, São Paulo

Dados técnicos de localização: lat=-22.7114758, long=-47.3228848, accuracy=13.653

Fiscalizado	capt antiga Piracicaba #121259851
Data de início da fiscalização	22/10/2024
Data de término da fiscalização	22/10/2024
Observações Gerais	Esta ficha contempla apenas a antiga Captação Superficial do Rio Piracicaba. A Captação nova será tratada como Captação 3 e terá ficha própria apartada.

Constatações (Fiscalização na Captação Superficial)

Fotos de [CSP-3.0]



Foto 1 - Vista de montante para jusante do Rio Piracicaba, com a antiga captação superficial à esquerda.



Foto 2 - Captação superficial 2 (antiga) do Rio Piracicaba.



Foto 3 - Vista geral do prédio da antiga captação.



Foto 4 - Vista interna dos conjuntos motobomba (2+1R) da antiga captação.



Foto 5 - Vista do Rio Piracicaba.



Foto 6 - Primeiro conjunto motobomba.



Foto 7 - Segundo conjunto motobomba.



Foto 8 - Placa de especificações técnicas do motor de um dos conjuntos motobomba.



Foto 9 - Placa de especificações técnicas da bomba de um dos conjuntos motobomba.



Foto 10 - Terceiro conjunto motobomba.



Foto 11 - Barrilete de recalque.



Foto 12 - Painéis elétricos e de comando dos conjuntos motobomba.



Foto 13 - Placa de identificação da Captação Superficial.



Foto 14 - Vista aérea das Captações Superficiais. À esquerda a nova captação (3) e à direita a antiga captação (2).



Foto 15 - Vista aérea do Rio Piracicaba e, à direita, as captações superficiais.

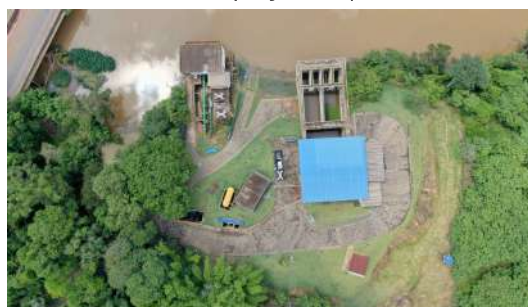


Foto 16 - Vista aérea das captações superficiais do Rio Piracicaba. À esquerda a antiga captação (2) e à direita a nova captação (3).

[CSP-3.1] - A área não está devidamente cercada

Conforme

[CSP-3.2] - Ausência de acesso para manutenção na Estação Elevatória	Conforme
[CSP-3.3] - Ausência de conjunto moto bomba reserva	Conforme
[CSP-3.3] Observações	2+1
[CSP-3.5] - Ausência de identificação da área	Conforme
[CSP-3.7] - Captação de água com outorga vencida	Conforme
[CSP-3.7] Observações	Portaria DAEE n° 870, de 11 de fevereiro de 2021. Prazo de 120 meses.
[CSP-3.8] - Captação de água sem outorga	Conforme
[CSP-3.8] Observações	Portaria DAEE n° 870, de 11 de fevereiro de 2021. Prazo de 120 meses.
[CSP-3.9] - Drenagem inadequada de água de lubrificação de gaxetas	Não Conforme

Fotos de [CSP-3.9]



Foto 1 - Drenagem inadequada da água de lubrificação de gaxetas do conjunto motobomba 3.



Foto 2 - Drenagem inadequada da água de lubrificação de gaxetas do conjunto motobomba 3.



Foto 3 - Drenagem inadequada da água de lubrificação de gaxetas do conjunto motobomba 3.

[CSP-3.10] - Existência de vazamentos aparentes	Não Conforme
[CSP-3.10] Observações	O terceiro conjunto motobomba (situado na extrema direita da entrada da elevatória) apresenta vazamento excessivo de água de lubrificação de gaxeta.

Também há vazamento no dispositivo (Foto 4 abaixo) da adutora de recalque, que aparenta ser uma ventosa.
Recomenda-se a manutenção corretiva de ambos os locais.

Fotos de [CSP-3.10]



Foto 1 - Vazamento excessivo da água de lubrificação de gaxeta no conjunto motobomba 3.



Foto 2 - Vazamento excessivo da água de lubrificação de gaxeta no conjunto motobomba 3.



Foto 3 - Vazamento excessivo da água de lubrificação de gaxeta no conjunto motobomba 3. Detalhe para o piso molhado da elevatória.



Foto 4 - Vazamento na ventosa da adutora de recalque.

[CSP-3.11] - Extintor de incêndio com validade expirada

Não Conforme

[CSP-3.11] Observações

Os extintores observados estavam com datas de manutenção recém vencidas.

Fotos de [CSP-3.11]



Foto 1 - Validade dos extintores de incêndio expiradas.



Foto 2 - Validade dos extintores de incêndio expiradas.

[CSP-3.13] - Ausência de automonitoramento dos parâmetros de qualidade da água

Conforme

[CSP-3.13] Observações

Laudos em anexo no Relatório.

[CSP-3.14] - Ausência de manutenção, limpeza, conservação e segurança

Não Conforme

[CSP-3.14] Observações

Existem diversos pontos com oxidação avançada e corrosão nas estruturas da passarela já no nível d'água. Recomenda-se que sejam feitos estudos para adequações ou substituições das estruturas, tendo em vista possíveis riscos de quedas e acidentes.

Fotos de [CSP-3.14]



Foto 1 - Situação das estruturas da passarela externa da captação antiga no Rio Piracicaba.



Foto 2 - Situação das estruturas da passarela externa da captação antiga no Rio Piracicaba.

Estação de tratamento de água

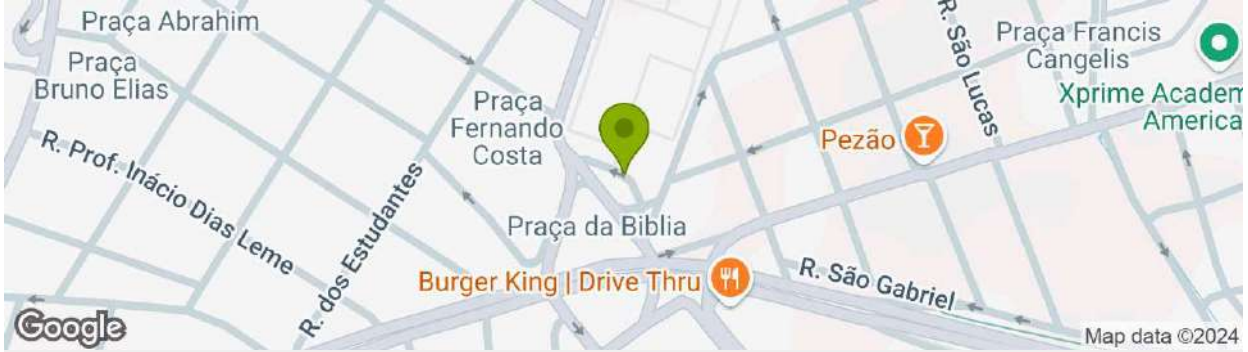
Novo Item Fiscalizado 11.359 - ETA I E II - AMERICANA (Americana)

ETA I E II - AMERICANA

ETA I e II - AMERICANA

Checklist: [Fiscalização na ETA](#)

Sistema: [ETA I e II - AMERICANA](#)



Endereço: Praça Dr. Fernando Costa - Vila Cordenonsi, Americana - SP, 13472-529, Brasil. .
CEP: 13472-529 / **Cidade:** Americana, São Paulo

Dados técnicos de localização: lat=-22.7312925, long=-47.3208479, accuracy=13.653

Fiscalizado	eta americana #121273841
Data de início da fiscalização	22/10/2024
Data de término da fiscalização	22/10/2024
Observações Gerais	Apesar de serem tratados como ETAs I e II, tratam-se de dois módulos de tratamento separados: a ETA I mais antiga e com menor volume tratado; e a ETA II, mais nova e com maior volume tratado.

Constatações (Fiscalização na ETA)

[ETA-5.0] Observações

A chegada de água bruta é comum para os dois módulos, bem como a aplicação de produtos químicos no começo do processo. Posteriormente é feita a divisão da vazão, de acordo com a capacidade de cada módulo. Em ambos os módulos é feito o processo convencional de tratamento: coagulação, floculação, decantação (alta taxa), filtração e tratamento

final para distribuição. Em função da estiagem e redução da qualidade da água bruta captada no Rio Piracicaba, a limpeza dos floculadores tem sido feita a cada 6 dias, quando em épocas normais é realizada a cada 21 dias. Já a limpeza de filtros também tem sido intensificada, com uma média de limpeza maior que a normal. A desinfecção é realizada com aplicação de cloro gás. Cada módulo de tratamento direciona a água tratada para um reservatório semienterrado próprio e, destes, é bombeada para os reservatórios elevados da ETA e demais centros de reservação (CR) em diferentes regiões do município.

Fotos de [ETA-5.0]



Foto 1 - Vista externa da caixa de chegada de água bruta (vinda das captações do Rio Piracicaba).



Foto 2 - Chegada de água bruta e aplicação de produtos químicos no início do processo.



Foto 3 - Água bruta (detalhe para a tonalidade verde da água).



Foto 4 - Aplicação de dióxido de cloro e flúor no início do processo.



Foto 5 - Água bruta.



Foto 6 - Aplicação de carvão na água bruta.



Foto 7 - Aplicação de PAC (polidloreto de alumínio) na água bruta.



Foto 8 - Divisão da vazão para direcionamento aos módulos I e II.



Foto 9 - Visto externa do módulo II (ETA II).



Foto 10 - Visto externa do módulo II (ETA II).



Foto 11 - Chegada da água bruta no módulo II.



Foto 12 - Flocculadores do módulo II (ETA II).



Foto 13 - Floculadores do módulo II (ETA II).



Foto 14 - Floculadores do módulo II (ETA II).



Foto 15 - Decantadores do módulo II (ETA II).



Foto 16 - Decantadores do módulo II (ETA II).



Foto 17 - Decantadores do módulo II (ETA II).



Foto 18 - Decantadores do módulo II (ETA II).



Foto 19 - Decantadores do módulo II (ETA II).



Foto 20 - Decantadores do módulo II (ETA II).



Foto 21 - Filtros do módulo II (ETA II).



Foto 22 - Filtros do módulo II (ETA II).



Foto 23 - Filtros do módulo II (ETA II).



Foto 24 - Chegada da água bruta no módulo I (ETA I).



Foto 25 - Flocculadores do módulo I (ETA I).



Foto 26 - Flocculadores do módulo I (ETA I).



Foto 27 - Decantadores do módulo I (ETA I).



Foto 28 - Decantadores do módulo I (ETA I).



Foto 29 - Decantadores do módulo I (ETA I).



Foto 30 - Filtros do módulo I (ETA I).



Foto 31 - Filtros do módulo I (ETA I).



Foto 32 - Filtros do módulo I (ETA I).



Foto 33 - Filtros do módulo I (ETA I).



Foto 34 - Filtros do módulo I (ETA I).



Foto 35 - Equipamentos de emergência do sistema de cloro gás.



Foto 36 - Entrada do abrigo dos tanques de cloro gás.



Foto 37 - Abrigo dos tanques de cloro gás e dosagem na água tratada.



Foto 38 - Dosagem de cloro gás.



Foto 39 - Tanques de cloro gás.



Foto 40 - Dosagem de cloro gás.



Foto 41 - Identificação da Central de Cloro gás na ETA.



Foto 42 - Sistema de limpeza e exaustão do cloro gás em casos de vazamentos.



Foto 43 - Sistema de limpeza e exaustão do cloro gás em casos de vazamentos.



Foto 44 - Laboratório operacional da ETA.



Foto 45 - Painéis de acompanhamento e controle de parâmetros da qualidade da água.



Foto 46 - Painel de acompanhamento de vazões na ETA.



Foto 47 - Equipamentos do laboratório.



Foto 48 - Entrada do laboratório de microbiologia da ETA>



Foto 49 - Equipamentos do laboratório de microbiologia da ETA.



Foto 50 - Equipamentos do laboratório de microbiologia da ETA.



Foto 51 - Equipamentos do laboratório de microbiologia da ETA.



Foto 52 - Entrada do laboratório físico-químico da ETA.



Foto 53 - Equipamentos, produtos químicos e reagentes utilizados no laboratório da ETA.



Foto 54 - Equipamentos do laboratório.



Foto 55 - Produtos químicos e reagentes utilizados no laboratório da ETA.



Foto 56 - Vista aérea geral da ETA, suas unidades e reservatórios.



Foto 57 - Vista aérea dos módulos I e II (ETAs I e II). ETA I (antiga e menor volume tratado) situada na parte inferior e ETA II (mais nova e com maior capacidade de volume tratado) na parte superior da imagem.



Foto 58 - Vista aérea da ETA I.



Foto 59 - Vista aérea da ETA II.



Foto 60 - Vista aérea da chegada comum de água bruta.

[ETA-5.1] - A área não está devidamente cercada	Conforme
[ETA-5.2] - Ausência de tratamento e/ou destinação correta do lodo	Não Conforme
[ETA-5.2] Observações	Não é realizado o tratamento adequado do lodo gerado na ETA.
[ETA-5.6] - Ausência de identificação da área	Conforme
[ETA-5.7] - Ausência de Macromedidor com indicação direta de vazão ou volume nas entradas e saídas da ETA	Conforme

Fotos de [ETA-5.7]



Foto 1 - Sistema de telemetria das vazões da ETA e dos reservatórios.



Foto 2 - Sistema de telemetria das vazões da ETA e dos reservatórios.

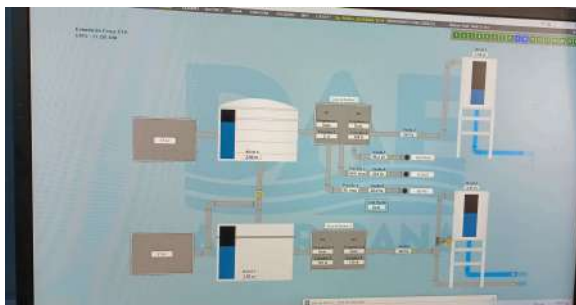


Foto 3 - Sistema de telemetria das vazões da ETA e dos reservatórios.



Foto 4 - Sistema de telemetria das vazões da ETA e dos reservatórios.

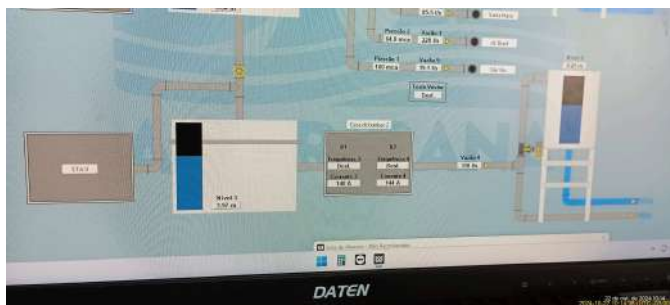


Foto 5 - Sistema de telemetria das vazões da ETA e dos reservatórios.

[ETA-5.9] - Condições inadequadas de higiene e limpeza do laboratório

Conforme

[ETA-5.11] - Estocagem inadequada de produtos químicos

Não Conforme

[ETA-5.11] Observações

Ausência de identificação do tanque de hidróxido de cálcio. Recomenda-se que sejam instaladas placas de identificação padronizadas para todos os tanques e estoques de produtos químicos,

Fotos de [ETA-5.11]



Foto 1 - Bacia de contenção e identificação do tanque de clorito de sódio.

Foto 2 - Bacia de contenção e identificação do tanque de policloreto de alumínio (PAC).



Foto 3 - Bacia de contenção e identificação do ácido fluossilícico.

Foto 4 - Bacia de contenção e identificação do ácido clorídrico.



Foto 5 - bombas dosadoras de clorito de sódio e ácido clorídrico.



Foto 6 - Ausência de identificação do do tanque de hidróxido de cálcio.

[ETA-5.13] - Existência de vazamentos aparentes

Não Conforme

[ETA-5.13] Observações

Foram identificados diversos vazamentos nos filtros das ETAs 1 e 2, bem como nas tubulações e registros pós-filtros. As fotos abaixo são apenas um resumo dos principais locais com vazamentos, sendo que existem outros (em alvenaria e nas tubulações) que requerem atenção e adequação do prestador.

Fotos de [ETA-5.13]



Foto 1 - Vazamentos na alvenaria da transição entre decantador e filtro da ETA 2



Foto 2 - Vazamento nas bombas de retro lavagem da ETA 2



Foto 3 - Vazamento embaixo do filtro da ETA 1.



Foto 4 - Vazamento embaixo do filtro da ETA 1.



Foto 5 - Vazamento em tubulação embaixo do filtro da ETA 1



Foto 6 - Local abaixo dos filtros da ETA 1.



Foto 7 - Vazamento em registro de tubulação abaixo dos filtros da ETA 1.



Foto 8 - Vazamento em registro de tubulação abaixo dos filtros da ETA 1.

[ETA-5.14] - Extintor de incêndio com validade expirada

Não Conforme

[ETA-5.14] Observações

Diversos extintores da ETA acabaram de ter o prazo para realização das manutenções vencido.

Fotos de [ETA-5.14]



Foto 1 - Extintor de incêndio com prazo vencido.



Foto 2 - Extintor de incêndio com prazo vencido.



Foto 3 - Extintor de incêndio com prazo vencido.



Foto 4 - Extintor de incêndio com prazo vencido.



Foto 5 - Extintor de incêndio com prazo vencido.



Foto 6 - Extintor de incêndio com prazo vencido.



Foto 7 - Extintor de incêndio com prazo vencido.



Foto 8 - Extintor de incêndio com prazo vencido.

[ETA-5.15] - Não aplicação de Flúor à água tratada

Conforme

[ETA-5.16] - Não realização de desinfecção na água tratada

Conforme

[ETA-5.16] Observações

É utilizado dióxido de cloro na chegada da água bruta e gás cloro ao final do tratamento.

[ETA-5.17] - Não realização do controle de parâmetros mínimos do processo (Cloro Residual Livre, Fluoreto e Turbidez)

Conforme

[ETA-5.17] Observações

Documentos anexados no Relatório de Fiscalização.

[ETA-5.20] - Ausência de licença de operação ou licença de operação vencida

Não Conforme

[ETA-5.20] Observações

A licença de operação emitida em 2018 tinha validade até 2023. Posteriormente, foi realizada solicitação de renovação da L.O., que teve um Parecer Desfavorável emitido

pela CETESB em julho/2024. Até o momento, como pode ser visto na Foto 1, ainda não foi de fato renovada a L.O. da ETA. Os pareceres da L.O. vencida e de renovação negado estão anexados ao Relatório de Fiscalização.

Fotos de [ETA-5.20]



Foto 1 - Extrato do sistema de licenciamento da CETESB (captura de tela realizada em 11/11/2024).

[ETA-5.21] - Produtos químicos vencidos

Conforme

[ETA-5.21] Observações

Notas fiscais de aquisições recentes e laudos/certificados de qualidade anexados ao Relatório de Fiscalização. Para produtos químicos de uso em menor escala e reagentes químicos foram feitas observações in loco, não sendo constatados, ao menos no dia da fiscalização e para as embalagens observadas, produtos com validades vencidas.

Novo Item Fiscalizado 11.360 - RES ELEVADO ETA I - AMERICANA (Americana)

RES ELEVADO ETA I - AMERICANA

ELEVADO I (ETA)

Checklist: [Fiscalização no Reservatório](#)

Sistema: [ELEVADO I \(ETA\)](#)



Endereço: R. Roque Faraone, 539 - Vila Cordenonsi, Americana - SP, 13472-480, Brasil. nº 539.
. CEP: 13472-480 / Cidade: Americana, São Paulo

Dados técnicos de localização: lat=-22.7310261, long=-47.3211221, accuracy=13.653

Fiscalizado	Reservatório ETA 1 #121275479
Data de início da fiscalização	22/10/2024
Data de término da fiscalização	22/10/2024
Observações Gerais	Especificamente para os Reservatórios elevados ETA I e II, não houve sobrevoos com drone que pudessem avaliar a existência (ou não) de novas não conformidades baseadas neste tipo de levantamento. Tais subsistemas serão novamente fiscalizados em momento futuro. Contudo, as com base nas fiscalizações em solo, puderam ser avaliadas outras não conformidades.

Constatações (Fiscalização no Reservatório)

[RES-6.0] Observações

Reservatório elevado que recebe água tratada da ETA I (bombeado pela EEAT ETA I). Situado dentro da área da ETA.

Fotos de [RES-6.0]



Foto 1 - Vista geral do reservatório.



Foto 2 - Vista geral do reservatório.

[RES-6.1] - A área não está devidamente cercada

Conforme

Fotos de [RES-6.1]



Foto 1 - Local cercado com alambrado.

[RES-6.2] - Ausência de identificação da área

Conforme

Fotos de [RES-6.2]



Foto 1 - Identificação do local.

[RES-6.7] - Inexistência de para-raios em reservatórios elevados

Conforme

Fotos de [RES-6.7]



Foto 1 - Para-raio do reservatório.



Foto 2 - Sistema de descida.



Foto 3 - Aterramento.

[RES-6.11] - Reservatório sem medidor de nível

Conforme

[RES-6.11] Observações

Medição de nível realizada por telemetria.

Fotos de [RES-6.11]

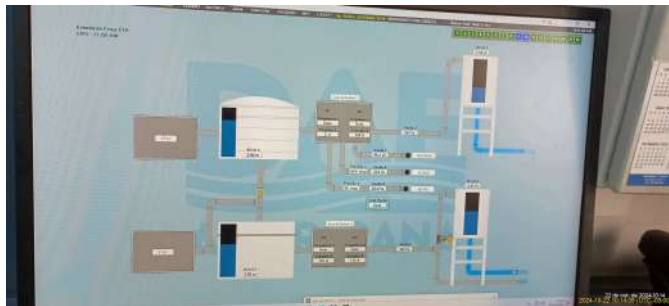


Foto 1 - Telemetria dos reservatórios da ETA.

[RES-6.12] - Reservatório sem tubo extravasor

Conforme

Fotos de [RES-6.12]



Foto 1 - Tubo extravasor do reservatório.

Novo Item Fiscalizado 11.361 - RES ELEVADO ETA II - AMERICANA (Americana)

RES ELEVADO ETA II - AMERICANA

ELEVADO II (ETA)

Checklist: [Fiscalização no Reservatório](#)

Sistema: [ELEVADO II \(ETA\)](#)



Endereço: Praça Dr. Fernando Costa - Vila Cordenonsi, Americana - SP, 13472-529, Brasil. .

CEP: 13472-529 / **Cidade:** Americana, São Paulo

Dados técnicos de localização: lat=-22.7312195, long=-47.3208687, accuracy=13.653

Fiscalizado	Reservatório ETA 2 #121277361
Data de início da fiscalização	22/10/2024
Data de término da fiscalização	22/10/2024
Observações Gerais	Especificamente para os Reservatórios elevados ETA I e II, não houve sobrevoos com drone que pudessem avaliar a existência (ou não) de novas não conformidades baseadas neste tipo de levantamento. Tais subsistemas serão novamente fiscalizados em momento futuro. Contudo, as com base nas fiscalizações em solo, puderam ser avaliadas outras não conformidades.

Constatações (Fiscalização no Reservatório)

[RES-6.0] Observações

Reservatório elevado que recebe água tratada da ETA II (bombeado da EEAT ETA II A). Situado dentro da área da ETA.

Fotos de [RES-6.0]



Foto 1 - Vista geral do reservatório.



Foto 2 - Vista geral do reservatório.

[RES-6.1] - A área não está devidamente cercada

Conforme

Fotos de [RES-6.1]



Foto 1 - Local cercado com muro de alvenaria.

[RES-6.2] - Ausência de identificação da área

Conforme

[RES-6.7] - Inexistência de para-raios em reservatórios elevados

Conforme

Fotos de [RES-6.7]



Foto 1 - Para-raio e cabo de aterramento.



Foto 2 - Aterramento.

[RES-6.11] - Reservatório sem medidor de nível

Conforme

[RES-6.11] Observações

Medição de nível realizada por telemetria.

Fotos de [RES-6.11]

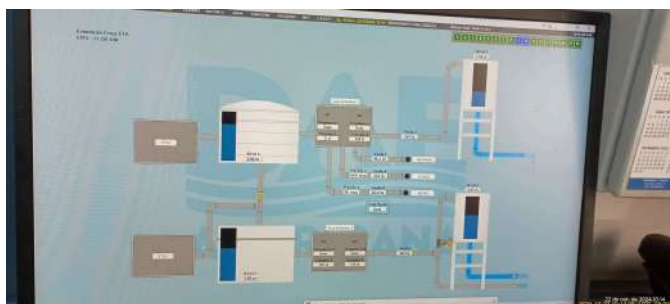


Foto 1 - Tela do sistema de telemetria.

[RES-6.12] - Reservatório sem tubo extravasador

Conforme

Fotos de [RES-6.12]



Foto 1 - Tubo extravasador do reservatório.

Novo Item Fiscalizado 11.362 - RES SEMIENTERRADO ETA II - AMERICANA (Americana)

RES SEMIENTERRADO ETA II - AMERICANA

SEMI ENTERRADO 3500 M3

Checklist: [Fiscalização no Reservatório](#)

Sistema: [SEMI ENTERRADO 3500 M3](#)



Endereço: R. dos Estudantes, 292 - Vila Cordenonsi, Americana - SP, 13472-510, Brasil. nº 292.
. CEP: 13472-510 / Cidade: Americana, São Paulo

Dados técnicos de localização: lat=-22.7309921, long=-47.3217118, accuracy=13.653

Fiscalizado	Reservatório ETA 2 #121280698
Data de início da fiscalização	22/10/2024
Data de término da fiscalização	22/10/2024

Observações Gerais

Constatações (Fiscalização no Reservatório)

[RES-6.0] Observações

Reservatório semienterrado (3.500m³) da ETA II, situado dentro da área da ETA.

Fotos de [RES-6.0]



Foto 1 - Vista geral do reservatório.



Foto 2 - Laje do reservatório.



Foto 3 - Vista geral do reservatório.



Foto 4 - Vista aérea do reservatório semienterrado da ETA II.

[RES-6.1] - A área não está devidamente cercada

Conforme

Fotos de [RES-6.1]



Foto 1 - Local cercado com alambrado.

[RES-6.2] - Ausência de identificação da área

Conforme

[RES-6.2] Observações

Há placa de identificação próxima ao reservatório, além da identificação geral da ETA.

Fotos de [RES-6.2]



Foto 1 - Identificação do local.

[RES-6.9] - Inexistência de telas de proteção contra entrada de insetos e pequenos animais nas tubulações de ventilação

Conforme

Fotos de [RES-6.9]



Foto 1 - Tela de proteção na tubulação de ventilação.

[RES-6.10] - O reservatório não possui tampas de inspeção em boas condições

Não Conforme

[RES-6.10] Observações

As tampas de dois locais na laje do reservatório necessitam de manutenção ou mesmo substituição, como pode ser observado nas Fotos 1, 2 e 3.

Fotos de [RES-6.10]



Foto 1 - Tampa metálica retorcida.



Foto 2 - Detalhe da tampa metálica.



Foto 3 - Tampa de concreto quebrada.

[RES-6.11] - Reservatório sem medidor de nível

Conforme

[RES-6.11] Observações

Medição realizada por telemetria.

Fotos de [RES-6.11]

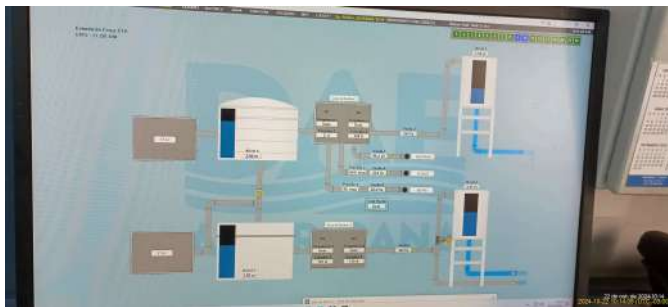


Foto 1 - Tela do sistema de telemetria, com detalhe para os níveis dos reservatórios da ETA.

[RES-6.13] - Reservatório sem tubulação de ventilação

Conforme

Fotos de [RES-6.13]



Foto 1 - Tubos de ventilação do reservatório.

Novo Item Fiscalizado 11.388 - RES SEMIENTERRADO ETA I - AMERICANA (Americana)

RES SEMIENTERRADO ETA I - AMERICANA

SEMI ENTERRADO 900 M3

Checklist: [Fiscalização no Reservatório](#)

Sistema: [SEMI ENTERRADO 900 M3](#)



Endereço: R. Roque Faraone, 539 - Vila Cordenonsi, Americana - SP, 13472-480, Brasil. nº 539.
. CEP: 13472-480 / Cidade: Americana, São Paulo

Dados técnicos de localização: lat=-22.7311525, long=-47.3209684, accuracy=13.653

Fiscalizado	Reservatório Semi-enterrado ETA 1 #121278562
Data de início da fiscalização	22/10/2024
Data de término da fiscalização	22/10/2024

Observações Gerais

Constatações (Fiscalização no Reservatório)

[RES-6.0] Observações

Reservatório semienterrado (1.000m³) que recebe água tratada da ETA I. Situado dentro da área da ETA.

Fotos de [RES-6.0]



Foto 1 - Vista geral do reservatório.



Foto 2 - Vista geral do reservatório.



Foto 3 - Vista geral do reservatório.



Foto 4 - Vista aérea da ETA.



Foto 5 - Vista aérea da ETA com indicação do reservatório semienterrado da ETA I.



Foto 6 - Vista aérea do reservatório semienterrado da ETA I.

[RES-6.1] - A área não está devidamente cercada

Conforme

Fotos de [RES-6.1]



Foto 1 - Local cercado com muro de alvenaria.

[RES-6.2] - Ausência de identificação da área

Conforme

[RES-6.2] Observações

Situado dentro da área da ETA.

[RES-6.9] - Inexistência de telas de proteção contra entrada de insetos e pequenos animais nas tubulações de ventilação

Conforme

Fotos de [RES-6.9]



Foto 1 - Tubulação de ventilação com tela.

[RES-6.10] - O reservatório não possui tampas de inspeção em boas condições

Conforme

Fotos de [RES-6.10]



Foto 1 - Tampas do reservatório em boas condições.



Foto 2 - Tampa do reservatório em boa condição.



Foto 3 - Tampas do reservatório em boas condições.



Foto 4 - Tampas do reservatório em boas condições.

[RES-6.11] - Reservatório sem medidor de nível

Conforme

[RES-6.11] Observações

Medição de nível realizada por telemetria e visualizada no centro de operações.

Fotos de [RES-6.11]

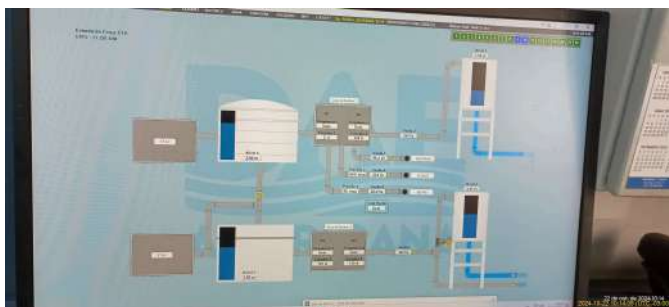


Foto 1 - Tela do sistema de telemetria, com detalhe para os níveis dos reservatórios da ETA.

[RES-6.13] - Reservatório sem tubulação de ventilação

Conforme

Fotos de [RES-6.13]



Foto 1 - Tubulação de ventilação do reservatório.

Estações elevatórias de água tratada

Novo Item Fiscalizado 11.384 - EEAT ETA II B - AMERICANA (Americana)

EEAT ETA II B - AMERICANA

EEAT ETA II B - AMERICANA

Checklist: [Fiscalização na Estação Elevatória de Água](#)

Sistema: [EEAT ETA II B - AMERICANA](#)



Endereço: R. dos Estudantes, 292 - Vila Cordenonsi, Americana - SP, 13472-510, Brasil. nº 292.
. CEP: 13472-510 / Cidade: Americana, São Paulo

Dados técnicos de localização: lat=-22.7303029, long=-47.3217879, accuracy=13.653

Fiscalizado	eea ETA 2 para são roque #121384153
Data de início da fiscalização	22/10/2024
Data de término da fiscalização	22/10/2024
Observações Gerais	

Constatações (Fiscalização na Estação Elevatória de Água)

[EEA-4.0] Observações

EEAT situada ao lado do reservatório semienterrado da ETA II (lado oposto da EEAT ETA II A). Recalca água tratada do reservatório semienterrado para o CR São Roque.

Fotos de [EEA-4.0]



Foto 1 - Vista geral da EEAT.



Foto 2 - Conjuntos motobomba em operação da EEAT.



Foto 3 - Placa de especificações técnicas do motor de um dos conjuntos motobomba.



Foto 4 - Um dos conjuntos motobomba em operação.



Foto 5 - Painéis elétricos e de comando da EEAT.



Foto 6 - Vista geral da área e do terceiro conjunto motobomba da EEAT (à frente e em processo de instalação).

[EEA-4.1] - A área não está devidamente cercada

Conforme

[EEA-4.2] - Ausência de acesso para manutenção na Estação Elevatória

N/A

[EEA-4.2] Observações

Apesar de o acesso ao local da EEAT estar precarizado, tal situação deve-se às

obras de melhorias e instalação de novo conjunto motobomba no local. Recomenda-se que, após término das instalações, sejam realizadas adequações para facilitar o acesso à EEAT, seja para operação e manutenções de rotina ou mesmo para ações emergenciais.

[EEA-4.3] - Ausência de conjunto moto bomba reserva

Conforme

[EEA-4.5] - Ausência de identificação da área

Conforme

[EEA-4.5] Observações

Situada dentro da área da ETA.

[EEA-4.8] - Existência de vazamentos aparentes

Não Conforme

[EEA-4.8] Observações

Existência de vazamentos na tubulação de adução.

Fotos de [EEA-4.8]



Foto 1 - Trecho da adutora com vazamento.



Foto 2 - Detalhe do vazamento.

[EEA-4.9] - Extintor de incêndio com validade expirada

Não Conforme

Fotos de [EEA-4.9]



Foto 1 - Prazo para manutenção do extintor vencido.

[EEA-4.10] - Ausência de manutenção, limpeza, conservação e segurança

Não Conforme

[EEA-4.10] Observações

A escada utilizada para passar entre as tubulações não está nivelada, o que pode resultar em quedas ou acidentes. Recomenda-se a adequação da escada.

Fotos de [EEA-4.10]



Foto 1 - Escada utilizada para acesso entre as tubulações.



Foto 2 - Detalhe dos pés da escada e seu desnivelamento em relação ao piso.

Novo Item Fiscalizado 11.386 - EEAT ETA I - AMERICANA (Americana)

EEAT ETA I - AMERICANA

EEAT ETA I - AMERICANA

Checklist: [Fiscalização na Estação Elevatória de Água](#)

Sistema: [EEAT ETA I - AMERICANA](#)



Endereço: R. Roque Faraone, 539 - Vila Cordenonsi, Americana - SP, 13472-480, Brasil. nº 539. CEP: 13472-480 / Cidade: Americana, São Paulo

Dados técnicos de localização: lat=-22.7311792, long=-47.3215831, accuracy=13.653

Fiscalizado eea perto do res semi ETA 1 #121384245

Data de início da fiscalização 22/10/2024

Data de término da fiscalização

22/10/2024

Observações Gerais

Constatações (Fiscalização na Estação Elevatória de Água)

[EEA-4.0] Observações

EEAT situada ao lado do reservatório semienterrado da ETA I. Recalca água tratada do reservatório semienterrado para o elevado da ETA I, para o CR São Vito, para o CR Santa Maria, para o CR São Luiz e para o CR Jardim Brasil/Chácara Letônia.

Fotos de [EEA-4.0]



Foto 1 - Vista geral externa da EEAT.



Foto 2 - Painéis elétricos e de comando da EEAT, além do extintor de incêndio na entrada do local.



Foto 3 - Painéis elétricos e de comando da EEAT.



Foto 4 - Vista geral dos conjuntos motobomba da parte interna da EEAT.



Foto 5 - Vista geral dos conjuntos motobomba da parte interna da EEAT.



Foto 6 - Painéis elétricos e de comando situados na parte interna da EEAT.



Foto 7 - Painéis elétricos e de comando situados na parte interna da EEAT.



Foto 8 - Conjuntos motobomba que recalcam para o reservatório elevado ETA I.



Foto 9 - Placa de especificações técnicas do motor de um dos conjuntos motobomba que recalcam para o reservatório elevado da ETA I.



Foto 10 - Conjuntos motobomba do CR São Vito (ao fundo) e B2 do CR São Luiz.



Foto 11 - Conjunto motobomba B2 que recalca para o CR São Luiz.



Foto 12 - Placa de especificações técnicas do motor de um dos conjuntos motobomba que recalcam para o CR São Luiz.



Foto 13 - Conjunto motobomba B1 de recalque para o CR São Luiz.



Foto 14 - Um dos conjuntos motobomba que recalcam para o CR Santa Maria.



Foto 15 - Placa de especificações técnicas do motor de um dos conjuntos motobomba que recalcam para o CR Santa Maria.



Foto 16 - Vista do conjuntos motobomba situados do lado externo, que recalcam para o CR Jd. Brasil



Foto 17 - Placa de especificações técnicas do motor de um dos conjuntos motobomba que recalcam para o CR Jd. Brasil.



Foto 18 - Um dos conjuntos motobomba que recalcam para o CR Jd. Brasil.



Foto 19 - Vista geral externa da EEAT.

[EEA-4.1] - A área não está devidamente cercada	Conforme
[EEA-4.2] - Ausência de acesso para manutenção na Estação Elevatória	Conforme
[EEA-4.3] - Ausência de conjunto moto bomba reserva	Conforme
[EEA-4.5] - Ausência de identificação da área	Conforme
[EEA-4.5] Observações	Situado dentro da ETA.
[EEA-4.9] - Extintor de incêndio com validade expirada	Não Conforme

Fotos de [EEA-4.9]



Foto 1 - Validade do extintor expirada.

Novo Item Fiscalizado 11.387 - BOOSTER ETA PARA SANTA CATARINA - AMERICANA (Americana)

BOOSTER ETA PARA SANTA CATARINA - AMERICANA

BOOSTER ETA PARA SANTA CATARINA - AMERICANA

Checklist: [Fiscalização na Estação Elevatória de Água](#)

Sistema: [BOOSTER ETA PARA SANTA CATARINA - AMERICANA](#)



Endereço: R. Roque Faraone, 502 - Vila Cordenonsi, Americana - SP, 13472-480, Brasil. nº 502.
. CEP: 13472-480 / Cidade: Americana, São Paulo

Dados técnicos de localização: lat=-22.7313958, long=-47.321254, accuracy=13.653

Fiscalizado booster ETA para santa Catarina #121384273

Data de início da fiscalização 22/10/2024

Data de término da fiscalização 22/10/2024

Observações Gerais

Constatações (Fiscalização na Estação Elevatória de Água)

[EEA-4.0] Observações

EEAT (booster) em prédio único, com pressurização para o CR Santa Catarina.

Fotos de [EEA-4.0]



Foto 1 - Casa de bomba do booster.



Foto 2 - Conjunto motobomba do local.



Foto 3 - Placa de especificações técnicas do motor do conjunto motobomba.



Foto 4 - Painelelétrico do booster.

[EEA-4.1] - A área não está devidamente cercada

Conforme

[EEA-4.1] Observações

Situado dentro da área da ETA.

[EEA-4.2] - Ausência de acesso para manutenção na Estação Elevatória

Conforme

[EEA-4.5] - Ausência de identificação da área

Conforme

[EEA-4.5] Observações

Situado dentro da área da ETA.

[EEA-4.8] - Existência de vazamentos aparentes

Não Conforme

[EEA-4.8] Observações

Foram observados vazamentos no registro da adutora.

Fotos de [EEA-4.8]



Foto 1 - Vazamento no registro da tubulação de adução.



Foto 2 - Detalhe do vazamento no registro.

[EEA-4.9] - Extintor de incêndio com validade expirada

Não Conforme

Fotos de [EEA-4.9]



Foto 1 - Extintor de incêndio com validade expirada.

Novo Item Fiscalizado 11.389 - EEAT ETA II A - AMERICANA (Americana)

EEAT ETA II A - AMERICANA

EEAT ETA II A - AMERICANA

Checklist: [Fiscalização na Estação Elevatória de Água](#)

Sistema: [EEAT ETA II A - AMERICANA](#)



Endereço: R. Paulo Chinelato, 456 - Vila Cordenonsi, Americana - SP, 13472-420, Brasil. nº 456.
 . CEP: 13472-420 / Cidade: Americana, São Paulo

Dados técnicos de localização: lat=-22.7301661, long=-47.3214054, accuracy=13.653

Fiscalizado	casa de bombas 2 #121282355
Data de início da fiscalização	22/10/2024
Data de término da fiscalização	22/10/2024

Observações Gerais

Constatações (Fiscalização na Estação Elevatória de Água)

[EEA-4.0] Observações

EEAT situada ao lado do reservatório semienterrado da ETA II. Recalca água tratada do reservatório semienterrado para o

elevado da ETA II, para o CR São Vito e para o CR Jardim Alvorada.

Fotos de [EEA-4.0]



Foto 1 - Vista geral dos conjuntos motobomba da EEAT 2 da ETA.



Foto 2 - Conjuntos motobomba que recalcam para CR Jardim Alvorada.



Foto 3 - Placa de especificações técnicas do motor de um dos conjuntos motobomba que recalcam para o CR Jd. Alvorada.



Foto 4 - Conjuntos motobomba que recalcam para o CR São Vito.



Foto 5 - Placa de especificações técnicas do motor de um dos conjuntos motobomba que recalcam para o São Vito.



Foto 6 - Conjuntos motobomba que recalcam para o reservatório elevado ETA 2.



Foto 7 - Placa de especificações técnicas do motor de um dos conjuntos motobomba que recalcam para o reservatório elevado ETA 2.



Foto 8 - Escada de acesso ao piso da EEAT 2, painel elétrico e de comando e extintores da EEAT.



Foto 9 - Painel elétrico e de comando da EEAT 2.



Foto 10 - Reservatório ao lado da EEAT.

[EEA-4.1] - A área não está devidamente cercada	Conforme
[EEA-4.2] - Ausência de acesso para manutenção na Estação Elevatória	Conforme
[EEA-4.3] - Ausência de conjunto moto bomba reserva	Conforme
[EEA-4.5] - Ausência de identificação da área	Conforme
[EEA-4.5] Observações	Situado dentro da ETA.
[EEA-4.9] - Extintor de incêndio com validade expirada	Não Conforme

Fotos de [EEA-4.9]



Foto 1 - Extintor com prazos de manutenção vencidos.



Foto 2 - Extintor com prazos de manutenção vencidos.

Att,

Diego Ruiz Soares

Analista de Regulação e Fiscalização - Eng. Ambiental

E-mail: diego@arespcj.com.br

Tel: (19) 3471-5100 (ramal 141)

(editado 4 vezes - última modificação: 27/11/2024 09:46:39)

É base de:

Auto de Notificação 209/2024 - FISCALIZAÇÃO NÃO PROGRAMADA

Este item foi mencionado em:

Memorando 493/2024 - Relatório de Fiscalização Não Programada - DAE Americana

Ofício 1.785/2024 - Encaminhamento de Ofício

Proc. Administrativo 371/2024 - FISCALIZAÇÃO NÃO PROGRAMADA



Captacoes_de_agua_br...



ETA.rar

Quem já visualizou? 2 ou mais pessoas

25/11/2024 11:48:35 Diego Ruiz Soares **D2** realizou uma edição no item mencionado **Novo Item Fiscalizado 11.357..**

25/11/2024 11:53:48 Diego Ruiz Soares **D2** emitiu o Auto de Notificação 209/2024 a partir deste documento.

27/11/2024 09:50:18 Diego Ruiz Soares **D2** assinou digitalmente **Relatório de Fiscalização 242/2024** com o certificado **DIEGO RUIZ SOARES CPF 387.XXX.XXX-00** conforme **MP nº 2.200/2001** .

Tramitação 1- 242/2024

27/11/2024 09:50
(Encaminhado)

Diego S. **D2**

DTO - Diretoria ...

A/C Philippe A.
CC

Prezado **Philippe Ibrahim Ahmed - DTO** , segue para providências.

Obrigado.

—
Att,

Diego Ruiz Soares

Analista de Regulação e Fiscalização - Eng. Ambiental

E-mail: diego@arespcj.com.br

Tel: (19) 3471-5100 (ramal 141)

Quem já visualizou? 2 ou mais pessoas

27/11/2024 09:50:58 E-mail para philippe@arespcj.com.br E-mail entregue (1) ⇐

ARES-PCJ - Avenida Paulista, nº 633 Jardim Santana, Americana — SP CEP: 13478-580 • 1Doc • www.1doc.com.br

Impresso em 26/09/2025 16:19:27 por Thânia Cristina Rodrigues - Assistente Administrativa

