

## Teste de vazamento

### INSTALAÇÕES HIDRÁULICAS PREDIAIS



#### TUBULAÇÃO DO HIDRÔMETRO ATÉ A CAIXA D'ÁGUA

##### Trecho pressurizado

- Interrompa a entrada de água no reservatório domiciliar (caixa d'água). Esse procedimento pode ser realizado fechando um registro ou amarrando a boia na posição fechada;
- Feche as torneiras, não utilize os sanitários e certifique-se de que não haja consumo de água em nenhum outro ponto do imóvel;
- Nesta condição, o hidrômetro não deve apresentar consumo de água. O ponteiro e os demais mecanismos devem estar totalmente parados.
- Se houver movimento no ponteiro ou outro mecanismo, mesmo que devagar, está passando água pelo hidrômetro, fato que comprova a existência de vazamento no trecho pressurizado.



#### TUBULAÇÃO E APARELHOS SANITÁRIOS

##### Trecho de baixa pressão, após a caixa d'água.

- Mantenha as instalações nas mesmas condições do item anterior;
- Verifique se não há torneiras ou chuveiro pingando;
- Faça uma marcação do nível da água no reservatório;
- Aguarde por duas horas e verifique se o nível da água diminuiu;
- Caso o nível tenha diminuído, há vazamentos no trecho de baixa pressão.



Nem sempre os vazamentos são visíveis e para identificá-los e repará-los é necessário **profissional qualificado**.

## Identificação de vazamento

O vaso sanitário é um dos principais pontos de vazamento de água. Os procedimentos para identificação de vazamentos em válvulas de descarga e caixas acopladas são os seguintes:

- *Retire toda a água do vaso sanitário, utilizando um copo descartável e luvas apropriadas para evitar o contato das mãos com a água e o vaso;*
- *Com um pano, enxugue o interior do vaso;*
- *Aguarde 30 minutos e verifique se há água depositada no interior do vaso;*
- *Caso haja água depositada no interior do vaso sanitário, existe vazamento na válvula ou na caixa de descarga.*



## Conserto de vazamento

Caso seja confirmada a existência de vazamento nas instalações hidráulicas prediais, a recomendação é que o reparo seja providenciado com urgência e por profissionais qualificados.



## Após o reparo do vazamento

Após a realização e confirmação de que não existem mais vazamentos nas instalações hidráulicas prediais de seu imóvel, anote a leitura do hidrômetro por 5 (cinco) dias seguidos, no mesmo horário. Com a sequência de leituras que comprova que o consumo voltou para a média anterior ao vazamento.



Agência Reguladora PCJ (ARES-PCJ)  
Avenida Paulista, 633 - Jardim Santana  
Americana / SP - CEP 13478-580  
Telefone: 19 3471-5100 | Ouvidoria: 0800 77 11445  
WhatsApp da Ouvidoria: 19 99954-2370  
Email: ouvidoria@arespcj.com.br

# CONSUMO SUSTENTÁVEL

## ÁGUA: UM BEM DE TODOS

Use-a com moderação  
Preserve sua qualidade



**ARES** AGÊNCIA REGULADORA PCJ

f /ares.pcj    t @arespcj    i @arespcj

www.arespcj.com.br

## USO RACIONAL DA ÁGUA

### Dicas básicas:



• Verifique se as torneiras e o registro do chuveiro estão bem fechados depois de usá-los.



• Evite lavar o carro ou calçada pública com água tratada (essa prática já é proibida por lei em alguns municípios). Quando for necessário, utilize esguicho econômico com válvula para fechamento da água.

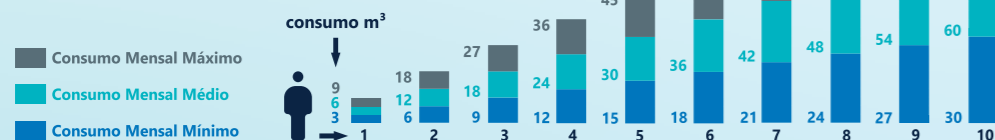


• Sua conta de água é uma ferramenta importante para monitorar seu consumo. Verifique o consumo mensal em metros cúbicos (m<sup>3</sup>) marcado na sua última conta de água. Compare com os números indicados nos gráficos abaixo, de acordo com o número de moradores, incluindo crianças. Se o resultado for maior que o indicado na coluna MÁXIMO, pode haver vazamentos ou desperdício no imóvel. Repita essa verificação todos os meses.

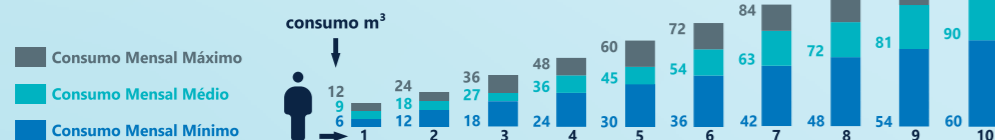
Nota: 1 metro cúbico (m<sup>3</sup>) = 1.000 litros.

## CONSUMO DE ÁGUA POR PESSOA

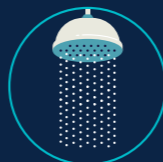
### Residências Térreas



### Prédios Residenciais acima de 3 pavimentos



## BANHEIRO



### 5 MINUTOS são suficientes

para higiene pessoal de maneira adequada



### EVITE DEPILAR ou barbear-se

embaixo do chuveiro aberto



### ESCOVAR os dentes

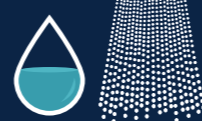
utilize uma caneca ou feche a torneira



### 3 SEGUNDOS são suficientes

no acionamento da válvula de descarga

### CHUVEIRO ELÉTRICO



### DUCHA A GÁS



No caso de duchas, com aquecimento a gás ou solar, com vazão elevada, instale restritor de vazão constante de 8 L/min, que garante economia sem perda de conforto.

## COZINHA



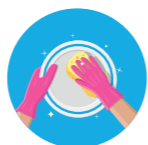
### RESÍDUOS DE ALIMENTOS

retire antes de lavar louças, sem a utilização de água



### REDUTOR DE VAZÃO

ideal para torneiras com grande fluxo de água



### ENSABOE TODOS

os utensílios com a torneira fechada



### DETERGENTE EM EXCESSO

aumenta o consumo de água no enxague



### ALIMENTOS CONGELADOS

retire do refrigerador com antecedência, evite usar água corrente



### MÁQUINA DE LAVAR PRATOS

junte louças e talheres, use a capacidade máxima

## LAVANDERIA

### REÚSO DE ÁGUA

para limpeza dos pisos e calçados



### LAVAR ROUPAS

Acumule boa quantidade. Use a capacidade máxima

Evite utilizar múltiplos enxagues nos ciclos da lavadora.

## JARDIM

### VERÃO

Manhã, final da tarde ou à noite

REGAS



### INVERNO

Manhã, em dias alternados



### USE REGADOR

e prefira vegetação que necessita de menos regas



### UMIDADE DA TERRA

proteja com serragem, fibras vegetais, pedregulhos ou folhas compostas



### VAZAMENTOS EM RUAS E CALÇADAS

comunique o prestador desses serviços da sua cidade



### Água: um bem DE TODOS

Seu consumo é resultado da necessidade, da utilização e do desperdício. **Não deixe o desperdício levar vantagem..**

use-a com moderação, preserve sua qualidade

Seja consciente, use a água de forma racional.